

# Endurskoðun aðalskipulags Skútustaðahrepps

## Skipulags- og matslýsing

Sbr. 1. mgr. 30. gr. skipulagslaga nr. 123/2010 og  
2. mgr. 6. gr. laga um umhverfismat áætlana nr. 105/2006.


13. október 2020





## Efnisyfirlit

|   |          |                                      |           |
|---|----------|--------------------------------------|-----------|
| <b>1 Skútustaðahreppur</b>                          | <b>5</b> | 3.12 Vegvísir í ferðaþjónustu        | 13        |
| <b>2 Um endurskoðunina</b>                          | <b>6</b> | 3.13 Svæðisskipulag háhitasvæða      | 13        |
| 2.1 Hlutverk aðalskipulags                          | 6        | 3.14 Sóknaráætlun Norðurlands eystra | 14        |
| 2.2 Hlutverk umhverfismats                          | 6        | 3.15 Áfangastaðaáætlun Norðurlands   | 14        |
| 2.3 Aðdragandi og áherslur                          | 7        | 3.16 Stefna Skútustaðahrepps         | 15        |
| 2.4 Áfangar   | 7        | 3.17 Áform landeigenda               | 16        |
| 2.5 Samráð  | 7        | <b>4 Búseta og húsnæði</b>           | <b>17</b> |
| <b>3 Stefna og áætlanir</b>                         | <b>9</b> | 4.1 Þróun íbúafjöldans               | 17        |
| 3.1 Heimsmarkmið Sameinuðu þjóðanna                 | 9        | 4.2 Meðalaldur                       | 18        |
| 3.2 Alþjóðasamningar                                | 9        | 4.3 Fjölskyldugerðir                 | 19        |
| 3.3 Landsskipulagsstefna                            | 9        | 4.4 Aðfluttir og brottfluttir        | 19        |
| 3.4 Byggðaáætlun                                    | 10       | 4.5 Mannfjöldaspár                   | 20        |
| 3.5 Samgönguáætlun                                  | 10       | 4.6 Búsetumynstur                    | 22        |
| 3.6 Rammaáætlun                                     | 10       | 4.7 Tengingar milli byggðakjarna     | 23        |
| 3.7 Áætlanir og stefna um flutningskerfi raforku    | 11       | 4.8 Húsnæði og lóðir                 | 24        |
| 3.8 Aðgerðaáætlun í loftslagsmálum                  | 11       | 4.9 Samfélagsþjónusta                | 25        |
| 3.9 Áætlanir um meðhöndlun úrgangs                  | 12       | <b>5 Atvinnustarfsemi</b>            | <b>26</b> |
| 3.10 Náttúruminjaskrá                               | 12       | 5.1 Landbúnaður                      | 26        |
| 3.11 Áætlun um innviði til verndar náttúru og minja | 13       | 5.2 Ferðaþjónusta                    | 27        |
|   |          | 5.3 Önnur starfsemi                  | 28        |

|                                    |           |   |           |
|------------------------------------|-----------|---|-----------|
| <b>6 Innviðir</b>                  | <b>29</b> | 9.5 Landslag  | 41        |
| 6.1 Vegir og stígar                | 29        | <b>10 Losun og förgun</b>   | <b>43</b> |
| 6.2 Orkudreifing                   | 29        | 10.1 Gróðurhúsalofttegundir og orkuskipti   | 43        |
| 6.3 Fjarskipti                     | 29        | 10.2 Förgun úrgangs   | 43        |
| 6.4 Veitur                         | 29        | <b>11 Tilhögun umhverfismats</b>  | <b>44</b> |
| <b>7 Vernd</b>                     | <b>30</b> | 11.1 Stefnumið til mats og valkostir  | 44        |
| 7.1 Náttúruvernd                   | 30        | 11.2 Umhverfispættir og umhverfisviðmið   | 45        |
| 7.2 Vatnsvernd                     | 31        | 11.3 Umhverfisviðmið  | 46        |
| 7.3 Minjavernd                     | 32        | <b>Heimildir</b>  | <b>47</b> |
| 7.4 Hverfisvernd                   | 33        |   |           |
| <b>8 Náttúruvá</b>                 | <b>34</b> |   |           |
| 8.1 Eldvirkni og jarðskjálftar     | 34        | Ráðgjöf við gerð lýsingarinnar:   |           |
| 8.2 Flóð                           | 34        | Alta ehf  |           |
| 8.3 Hætta vegna loftslagsbreytinga | 34        |  |           |
| 8.4 Gróðureldar                    | 34        | A1434-007-U01   |           |
| <b>9 Auðlindir og vistkerfi</b>    | <b>35</b> |   |           |
| 9.1 Landbúnaðarland                | 35        |   |           |
| 9.2 Skógrækt og landgræðsla        | 36        |   |           |
| 9.3 Orkuvinnsla                    | 38        | Forsíðumynd: Ragnhildur Hólm Sigurðardóttir   |           |
| 9.4 Jarðefni                       | 40        |   |           |

## Hvað stendur í þessu skjali?

Hér er farið yfir ýmis atriði sem skipta máli við endurskoðun aðalskipulags Skútustaðahrepps. Aðalskipulag gerir grein fyrir stefnu sveitarstjórnar í mörgum málaflokkum, einkum þeim sem varða ráðstöfun lands, t.d. fyrir byggð og opin svæði. Aðalskipulagið hefur því áhrif á réttindi og skyldur þeirra sem búa og starfa í sveitarfélaginu og mikilvægt að fram komi sjónarmið þeirra sem hagsmuna eiga að gæta.

Kaflarnir hér á eftir draga fram stöðu ýmissa þátta í landnotkun og samfélagi sem aðalskipulagið byggir á. Í mörgum tilfellum hefur orðið breyting eða þróun sem kallar á að stefna í nágildandi aðalskipulagi sé uppfærð.

## Til hvers er ætlast af mér?

Sem íbúi sveitarfélagsins eða annars konar hagsmunaaðili, er mikilvægt að þú kynnir þér áform um endurskoðunina og þau atriði sem hún byggist á, eins og hér er lýst. Nú er tækifæri til að koma á framfæri ábendingum sem þú telur að gagni koma við endurskoðunina sjálfa og atriðum sem huga þarf að.

## Hvernig get ég brugðist við?

Þú getur sent ábendingar í tölvupósti til **skutustadahreppur@skutustadahreppur.is** eða í bréfpósti til:

Skipulagsfulltrúi  
Skrifstofu Skútustaðahrepps  
Hlíðavegi 6  
660 Mývatn

## Hvað gerist næst?

Þegar þessi lýsing hefur verið kynnt verða viðbrögð við henni tekin saman og höfð til hliðsjónar þegar sjálf endurskoðunin fer af stað undir umsjón skipulagsnefndar. Haft verður nánara samráð við íbúa og fulltrúa atvinnulífs og félagasamtaka og síðan lögð fram drög að endurskoðuðu aðalskipulagi. Tillaga verður síðan fullgerð með hliðsjón af viðbrögðum við drögunum og hún auglýst formlega.

Sjá nánar kafla 2.4 um áfanga skipulagsvinnunnar hér á eftir.

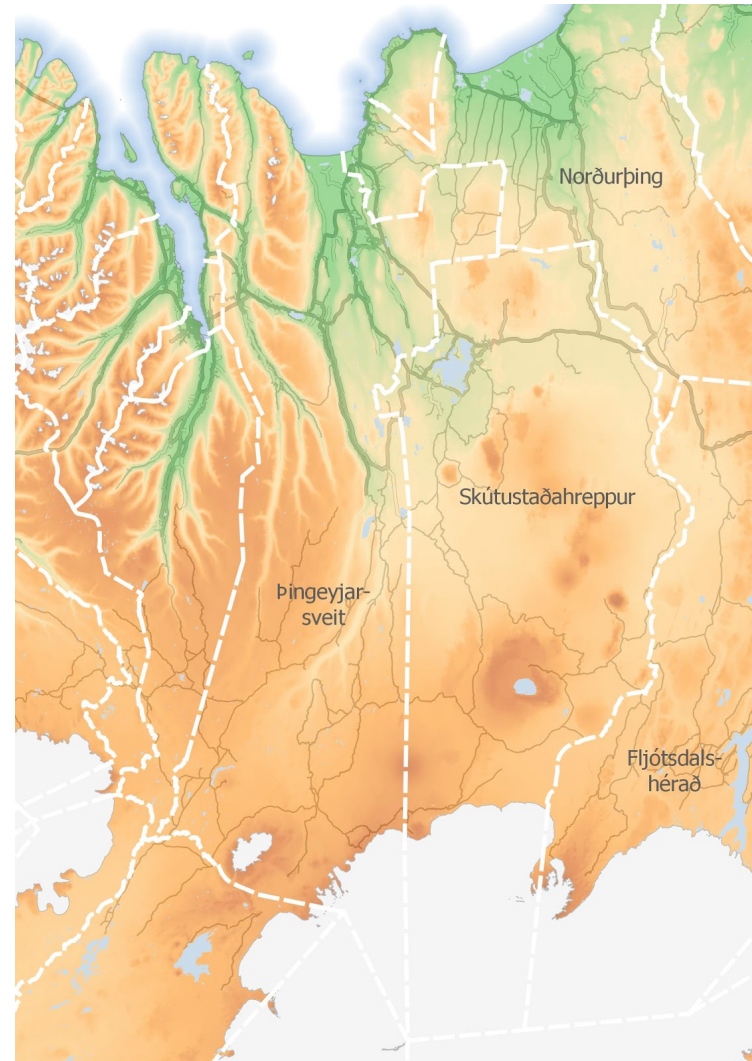
# 1 Skútustaðahreppur

Sveitarfélagið Skútustaðahreppur er landstórt (6.048 km<sup>2</sup>) og mjög hálent en aðeins 3,5% landsins eru undir 300 metra hæð og 17% landsins eru utan miðhálandislínu.

Margar fjölsóttar náttúruperlur eru innan sveitarfélagsins og hefur aukinn ferðamannastraumur leitt til þess að störfum og íbúum hefur fjölgað undanfarin ár. Þann 1. janúar 2020 bjuggu 507 íbúar í sveitarfélaginu og þar af 210 í þéttbýlinu í Reykjahlíð.

Þróun undanfarinna ára hefur einkennst af breyttum atvinnuháttum og mikilli fjölgun gesta.

Ríflega helmingur lands sveitarfélagsins er innan friðlýstra svæða.



## 2 Um endurskoðunina

### 2.1 Hlutverk aðalskipulags

Skipulagsáætlanir hafa þann tilgang að tryggja skynsamlega ráðstöfun lands og þróun byggðar með virkri aðkomu íbúa og annarra sem hagsmuna eiga að gæta. Lög um mannvirkjagerð kveða á um að ekki sé heimilt að veita leyfi fyrir byggingu eða framkvæmd nema hún sé í samræmi við gildandi skipulagsáætlanir. Þannig er reynt að tryggja að við framkvæmdir hafi verið gætt að fyrirhyggju, heildarsýn og málamiðlun ólíkra hagsmuna.

Við skipulagsgerð getur sjónarhornið verið mjög ólíkt, allt frá landinu öllu niður í reit fyrir nokkur hús. Þess vegna eru skipulagsáætlanir stigskiptar, þ.e. að umfang hins skipulags er mismikið. Landsskipulagsstefna er efsta stigið og þar setur ríkisvaldið fram áherslur sínar í nokkrum málaflokkum fyrir landið allt. Aðrar skipulagsáætlanir eru á vegum sveitarfélaganna og geta náð til samliggjandi sveitarfélaga í svæðisskipulagi ef þörf er á. Öll sveitarfélög eiga að hafa aðalskipulag þar sem gefin er heildamynd af þróun byggðar og landnotkunar í sveitarfélaginu öllu. Fyrir stök uppbyggingarsvæði þarf síðan að gera deiliskipulag. Stigskiptingin felur í sér að innbyrðis samræmi þarf að vera í skipulagsáætlunum á öllum stigum.

Nánar tiltekið segir svo í skipulagsreglugerð nr. 90/2013 um markmið aðalskipulags:

- a. að vera vettvangur stefnumótunar sveitarstjórnar í samráði við íbúa um mikilvæg viðfangsefni sem snerta þróun sveitarfélagsins,

- b. að sýna með skýrum hætti hver stefna sveitarfélags er og stuðla þannig að markvissri þróun þar sem tekið er tillit til heildarhagsmuna,
- c. að miðla málum milli ólíkra hagsmuna þeirra sem búa og munu búa í sveitarfélaginu,
- d. að stuðla að öryggi almennings og lífsgæðum.

Aðalskipulag er sett fram í greinargerð, þar sem fram kemur stefna og skipulagsákvæði ásamt forsendum og á skipulagsupprætti þar sem sýnt er hvar hvaða ákvæði gilda. Að auki kunna að vera settir fram þemaupprættir til nánari skýringar um þau efni sem þörf er á.

### 2.2 Hlutverk umhverfismats

Tilgangur umhverfismats er að sýna á greinargóðan hátt hvernig tekið hefur verið tillit til umhverfisins þegar ráðgerðar eru meiriháttar framkvæmdir. Umhverfismat er tvenns konar eftir því hver ber ábyrgð á því. Annað er umhverfismat áætlana (lög nr. 105/2006) þar sem stjórnvaldið á að gera grein fyrir því hvernig tekið er tillit til umhverfisins við áætlanagerðina, t.d. staðarval fyrir framkvæmdasvæði. Hitt stigið er umhverfismat hverrar framkvæmdar (lög nr. 106/2000) þar sem framkvæmdaraðilinn gerir grein fyrir því hvernig hann hefur tekið tillit til umhverfisins við útfærslu framkvæmdarinnar, þá innan þess ramma sem skipulagsáætlanir setja. Tilgreint er í lögnum hvaða framkvæmdir eru svo umfangsmiklar að meta þurfi umhverfisáhrif þeirra.

Í aðalskipulagi er gerð grein fyrir umhverfismati áætlunarinnar með áherslu á þá þætti sem lúta að matsskyldum framkvæmdum. Hluti af greinargerð hins endurskoðaða aðalskipulags verður því umhverfisskýrsla, þar sem lýst er valkostum, umhverfisþáttum og viðmiðum eins og lögum um umhverfismat áætlana fyrirskrifa.

## 2.3 Aðdragandi og áherslur

Núgildandi aðalskipulag hefur gildistíma til 2023 og því tímabært að hefja endurskoðun. Ákveðið var að samræma endurskoðun aðalskipulags í Pingeyjarsveit og Skútustaðahreppi í ljósi þess að sveitarfélögin munu kjósa um sameiningu í mars 2021. Allt ferlið og samráð sem því fylgir getur þá fléttast inn í vangaveltur um kosti og galla sameiningar. Gert er ráð fyrir að á kjördegi liggja fyrir tillaga að endurskoðuðu aðalskipulagi hvors sveitarfélags fyrir sig en tillögurnar báðar verði síðan fullgerðar sem eitt aðalskipulag ef af sameiningu verður. Þess vegna er lögð áhersla á sem best samræmi í efnistöfum eins og skipulags- og matslýsingar beggja sveitarfélaga bera með sér.

Gildandi aðalskipulag var staðfest í apríl 2013 á grunni nýrra skipulagslaga nr. 123/2010 og skipulagsreglugerðar nr. 90/2013. Síðan hefur ýmis þróun orðið í stefnumörkun og áætlanagerð, t.d. er nú komin til landsskipulagsstefna og ýmsar nýjar eða endurskoðaðar áætlanir eins og rakið er í kafla 3 hér á eftir. Síðast en ekki síst má nefna aukna áherslu á sameiginlegt átak jarðarbúa til að bregðast við hnattrænum áskorunum.

Í köflunum hér á eftir er farið yfir stöðu og þróun í helstu málaflokkum sem taka þarf á í aðalskipulagi og dregin fram viðfangsefni sem taka þarf til skoðunar við endurskoðun skipulagsins.

Endurskoðun aðalskipulagsins var samþykkt á fundi sveitarstjórnar þann 14. júní 2018.

## 2.4 Áfangar

Skipulagslög og skipulagsreglugerð kveða á um meginrætti í ferli endurskoðunar aðalskipulags. Þar kemur fram að ferlið hefjist á kynningu

lýsingar (þetta skjal) og má þá búast við að margvíslegar ábendingar komi fram um atriði sem hafa þarf í huga við endurskoðunina.

Í framhaldi af kynningu lýsingar hefst hin eiginlega endurskoðun þar sem ný stefna er mótuð eftir því sem breyttar forsendur og áherslur gefa tilefni til. Jafnframt eru afmarkanir á skipulagsuppdrætti aðlagðar að hinni endurskoðuðu stefnu.

Pegar tillaga að endurskoðuðu aðalskipulagi hefur tekið á sig skýra mynd ber sveitarstjórn að leggja tillöguna fram til skoðunar og gefst þá almenningi, hagsmunaaðilum og fagstofnunum tækifæri til að koma aftur með ábendingar um það sem betur má fara.

Fullgerð tillaga er að lokum auglýst og þá gefinn 6 vikna frestur til að skila skriflegum athugasemdum, sem sveitarstjórn tekur afstöðu til áður en hún samþykkir tillöguna og sendir hana til Skipulagsstofnunar til staðfestingar. Hið endurskoðaða aðalskipulag tekur síðan gildi við auglýsingu í B-deild Stjórnartíðinda.

Líklegar tímasetningar eru sem hér segir en niðurstöður kosningar um sameiningu við Pingeyjarsveit geta haft áhrif:

|                |                                      |
|----------------|--------------------------------------|
| September 2020 | Kynning lýsingar                     |
| Mars 2021      | Tillaga kynnt á vinnslustigi         |
| September 2021 | Tillaga auglýst                      |
| Desember 2021  | Endurskoðað aðalskipulag tekur gildi |

## 2.5 Samráð

Kjarninn í samráði við íbúa og aðra hagsmunaaðila er kynning á þessari lýsingu og síðan aðalskipulagstillögunni, fyrst í drögum og loks fullunninni áður en til lokaafgreiðslu kemur, eins og lýst er í kaflanum hér fyrir ofan um áfangaskiptingu. Að auki má búast við haft verði samband við íbúa



eftir ýmsum leiðum, t.d. með því að boða til funda eða óska eftir þátttöku í vefkönnunum. Þannig safnast upplýsingar um sjónarmið og hagsmuni sem hafa þarf hliðsjón af. Gerð var könnun um áform landeigenda meðan þessi lýsing var í mótun.

Allt samráð verður vel kynnt á vef sveitarfélagsins og í fréttablaðinu Húsöndinni, bæði þegar tillögur eru lagðar fram og þegar óskað er eftir þátttöku í fundum eða könnunum. Búast má við að fundir og kannanir fari að mestu fram haustið 2020 og tillögur komi fram þar á eftir.

Eftirtöldum aðilum er boðið að veita umsögn um þessa lýsingu og síðan tillögur að endurskoðuðu aðalskipulagi þegar þar að kemur, auk nefnda og ráða sveitarfélagsins:

#### Fagstofnanir

- Almannaþing
- Almannaþing
- Byggðastofnun
- Ferðamálastofa
- Landgræðslan
- Landsnet
- Landsvirkjun
- Minjastofnun
- Náttúrufræðistofnun
- Rarik
- Samgöngustofa
- Skipulagsstofnun
- Skógræktin
- Umhverfisstofnun
- Veðurstofan
- Vegagerðin

Fagaðilar á svæðisvísu

- Heilbrigðiseftirlit Norðurlands eystra (HNE)
- Markaðsstofa Norðurlands
- Náttúrustofa Norðausturlands
- Náttúruvannsóknastöðin við Mývatn
- Náttúruverndarnefnd Þingeyinga
- Þekkingarnet Þingeyinga

#### Aðrir

- Aðliggjandi sveitarfélög: Þingeyjarsveit, Norðurþing, Fjótisdalshérað, Sveitarfélagið Hornafjörður, Skaftárhreppur
- Fjöregg, náttúruverndarfélag
- Mývatnsstofa
- Ferðamálasamtök Norðurlands eystra
- Hið þingeyyska fornleifafélag
- Landeigendafélög Voga og Reykjahlíðar
- Samtök sveitarfélaga og atvinnuþróunar á Norðurlandi eystra
- Svæðisskipulagsnefnd um Svæðisskipulag háhitasvæða í Þingeyjarsýslum 2007-2025
- Vatnajökulspjóðgarður; svæðisráð norðursvæðis og stjórn þjóðgarðsins
- Veiðifélag Mývatns og Veiðifélag Laxár og Krákár
- Forsætisráðuneytið vegna þjóðlendna
- Samtök um náttúruvernd á norðurlandi (SUNN)
- Búnaðarsamband Suður-Þingeyinga (BSSP)

## 3 Stefna og áætlanir

Frá því að núgildandi aðalskipulag var staðfest hefur komið fram margvísleg stefna og áætlanir sem taka þarf tillit til við mótun aðalskipulagsins. Þangað má líka sækja viðmiðanir fyrir umhverfismat endurskoðaðs aðalskipulags (sbr. kafla 11.3). Hér fyrir neðan er gerð stuttlega grein fyrir helstu stefnuskjölum og áætlunum sem skoða þarf í tengslum við endurskoðunina og umhverfismat. Fyrst er fjallað um helstu stefnu á alþjóðavísu, síðan landsvísu, þá svæðisvísu og að lokum stefnuskjöl sveitarfélagsins sem tengjast aðalskipulagsgerð.

### 3.1 Heimsmarkmið Sameinuðu þjóðanna

Árið 2015 settu Sameinuðu þjóðirnar sér [17 markmið](#), sem ná skyldi fyrir árið 2030. Þau varða helstu þætti í þróun umhverfis og samfélags og er hvert með allmörg undirmarkmið. Markmið sem einkum tengjast aðalskipulagi varða t.d. lýðheilsu og vellíðan, vatnsgæði, sjálfbæra orku, úrgangsméðhöndlun, aðgerðir í loftslagsmálum, heilbrigði vistkerfa á landi, í vatni og sjó, líffræðilega fjölbreytni og vernd náttúru- og menningarminja. Við stefnumótun og umhverfismat aðalskipulagstillögu fyrir Skútustaðahrepp verður tekið mið af þessum markmiðum. Sjá nánar í kafla 11 um umhverfismat.

### 3.2 Alþjóðasamningar

Eftirtaldir alþjóðasamningar geta átt við um endurskoðun aðalskipulagsins og verður í umhverfisskýrslu aðalskipulagstillögu gerð grein fyrir samræmi við þá, eftir því sem við á:

- Alþjóðasamþykkt um fuglavernd (París 1950).

- Rammasamningur Sameinuðu þjóðanna um loftslagsbreytingar (Río de Janeiro 1992).
- Samningur um líffræðilega fjölbreytni (Río 1992).
- Samningur um verndun menningar- og náttúruarfleifðar heimsins (C 42/1995).
- Samningur um verndun villtra plantna og dýra og lífsvæða í Evrópu (Bern 1979).
- Samþykkt um votlendi sem hafa alþjóðlegt gildi, einkum fyrir fuglalíf (Ramsar 1971).

### 3.3 Landsskipulagsstefna

[Landsskipulagsstefna 2015-2026](#) felur í sér stefnu ríkisins í skipulagsmálum og almenn sjónarmið til leiðbeiningar við skipulagsgerð sveitarfélaga. Henni er ætlað að tryggja heildarhagsmuni við gerð skipulagsáætlana sveitarfélaga og stuðla að sjálfbærri þróun. Einnig á landsskipulagsstefna að stuðla að samræmingu í stefnumótun ríkis og sveitarfélaga um þróun byggðar og landnýtingu.

Landsskipulagsstefna 2015-2026 nær til fjögurra viðfangsefna sem eru:

- Skipulag á miðhálandi Íslands
- Skipulag í dreifbýli
- Búsetumynstur og dreifing byggðar
- Skipulag á haf- og strandsvæðum

Undir þessum megin viðfangsefnunum fjórum eru markmið sem varða einstaka efnisþætti eða málaflokka eins og byggð, náttúruvernd, orkuvinnslu eða samgöngur. Bera þarf stefnu í núgildandi aðalskipulagi Skútustaðahrepps saman við markmið landsskipulagsstefnu fyrir hvern efnisþátt og kanna hvort tilefni er til breytinga eða skýrari ákvæða um tiltekin atriði.

Skipulagsstofnun vinnur að viðauka við gildandi landsskipulagsstefnu, skv. [tilmælum umhverfis- og auðlindaráðherra](#), sem felst í nánari stefnumótun um skipulag byggðar og landnýtingar með tilliti til loftslagsmála, landslags og lýðheilsu og með hliðsjón af Heimsmarkmiðum Sameinuðu þjóðanna um sjálfbæra þróun. Kynnt hefur verið [lýsing](#) fyrir mótun viðaukans þar sem kemur fram að tillaga að viðauka verði kynnt á árinu 2020 og afgreidd á árinu 2021. Við endurskoðun aðalskipulags Skútustaðahrepps verður gætt að samræmi við nýja landsskipulagsstefnu þegar hún er komin fram.

### 3.4 Byggðaáætlun

[Þingsályktun um stefnumótandi byggðaáætlun](#) fyrir árin 2018-2024 lýsir stefnu ríkisins í byggðamálum og er ætlað að stuðla að jákvæðri þróun byggða og að efla samkeppnishæfi þeirra sem og landsins alls.

Meginmarkmið byggðaáætlunarinnar er að jafna tækifæri allra landsmanna til atvinnu og þjónustu, jafna lífskjör og stuðla að sjálfbærri þróun byggðarlaga um land allt. Til að ná þessum markmiðum eru tilgreindar margvíslegar áherslur sem lúta m.a. að aðgengi að fjarskiptum og þjónustu, fjölbreyttum samgöngumátum, bættum almenningssamgöngum, aðgengi að raforku, orkuskiptum, aukinni fullvinnslu afurða í héraði, aukinni skógrækt og að náttúruvernd stuðli að eflingu byggða.

Við endurskoðun aðalskipulags Skútustaðahrepps verður tekið mið af áherslum byggðaáætlunar og í umhverfisskýrslu aðalskipulagstillögu verður gerð grein fyrir samræmi við áætlunina.

### 3.5 Samgönguáætlun

Samgönguáætlun tekur til stefnu, fjáröflunar og útgjalda allra greina samgangna, þ.e. flugmála, vegamála og siglingamála, þ.m.t. almenningssamgangna, hafnamála, sjóvarna, öryggismála og umhverfismála samgöngugreina. Þar skal skilgreina það grunnkerfi sem ætlað er að bera meginþunga samgangna og gera grein fyrir ástandi og horfum í samgöngum í landinu.

Í [Samgönguáætlun 2019-2033](#) eru markmið um greiðar, öruggar og hagkvæmar og umhverfislega sjálfbærar samgöngur, sem og jákvæða byggðaþróun. Til að ná þeim markmiðum eru skilgreindar áherslur sem snúa m.a. að þjónustu í grunnnetinu, aðgengi hreyfihamlaðra, þörfum ferðaþjónustunnar, uppbyggingu og rekstri samgöngukerfisins, flutningsleiðum, vistvænum almenningssamgöngum, fjölbreyttum ferðamátum, öryggismálum, umhverfisvænum orkugjöfum, lágmörkun áhrifa samgangna/umferðar á loftgæði og hljóðvist við þjóðvegi í þéttbýli og styttingu ferðatíma innan skóla- og vinnusóknarsvæða.

Við endurskoðun aðalskipulags Skútustaðahrepps verður tekið mið af áherslum samgönguáætlunar og í umhverfisskýrslu aðalskipulagstillögu verður gerð grein fyrir samræmi við áætlunina. Ef Alþingi afgreiðir [Samgönguáætlun 2020-2034](#) á vinnslutíma aðalskipulagstillögunnar, verður sú áætlun yfirfarin í stað þeirra sem nú er í gildi.

### 3.6 Rammaáætlun

[Áætlun um vernd og orkunýtingu landsvæða](#) (rammaáætlun) er gerð í samræmi við lög nr. 48/2011. Þar er virkjunarkostum raðað í orkunýtingarflokk, biðflokk og verndarflokk. Í 7. gr. laganna er tilgreint hvernig farið skuli með niðurstöðu verndar- og orkunýtingaráætlunar í skipulagi. Þar segir: *Verndar- og orkunýtingaráætlun er bindandi við gerð*

skipulagsáætlana. Sveitarstjórnir skulu samræma gildandi svæðis-, aðal- og deiliskipulagsáætlanir verndar- og orkunýtingaráætluninni innan fjögurra ára frá samþykkt hennar, sbr. þó 2. mgr.

Sveitarstjórnnum er heimilt að fresta ákvörðun um landnotkun samkvæmt verndar- og orkunýtingaráætlun í allt að tíu ár og skal tilkynna slíka ákvörðun til Skipulagsstofnunar innan árs frá samþykkt verndar- og orkunýtingaráætlunar. Skal meðan fresturinn stendur fara með þann kost eins og kosti í biðflokki. Að fresti liðnum skal skipulag viðkomandi svæðis samræmt þágildandi verndar- og orkunýtingaráætlun. Sveitarstjórn getur þó óskað eftir heimild Skipulagsstofnunar til þess að fresta að hámarki til þriggja ára í viðbót ákvörðun um landnotkun enda séu fyrir því gildar ástæður. Áður en Skipulagsstofnun tekur afstöðu til erindis sveitarstjórnar skal hún óska umsagnar verkefnisstjórnar skv. 8. gr. um erindið. Ákvörðun Skipulagsstofnunar um frestun er ekki kæránleg til þess ráðherra er fer með skipulagsmál.

Í [áætlun um vernd og orkunýtingu landsvæða](#) sem samþykkt var á Alþingi árið 2013, eru eftirfarandi svæði í Skútustaðahreppi í orkunýtingarflokki: Háhitasvæðin Kröflusvæði (Krafla I og II), Námafjallssvæði (Bjarnarflag) og Peistareykjasvæði. Í biðflokki eru í Hróthálsar og Fremrinámar en Gjasstykkissvæðið, á mörkum Skútustaðahrepps og Norðurbings, er í verndarflokki.

Í [tillögum verkefnisstjórnar 3. áfanga verndar- og orkunýtingaráætlunar 2013-2017](#), sem ekki hafa hlotið afgreiðslu Alþingis, eru Fremrinámar (100MW) og Hróthálsar (20MW) áfram í biðflokki og Gjástykki í verndarflokki. Þar er Bjarnarflag og Kröfluvirkjun II í nýtingarflokki.

Orkustofnun hefur sent verkefnisstjórn 4. áfanga rammaáætlunar 43 virkjanahugmyndir sem ekki hafa áður verið teknar til meðferðar en engin þeirra er innan Skútustaðahrepps.

## 3.7 Áætlanir og stefna um flutningskerfi raforku

Orkustofnun samþykkti [Kerfisáætlun Landsnets 2019-2028](#) í febrúar 2020. Í áætluninni kemur fram að í árslok 2017 bættist við 220 kV tenging inn á svæðið frá Kröflu yfir á Peistareyki og áfram að Bakka við Húsavík og að mögulegt sé að bæta við notkun þar. Samkvæmt áætluninni stendur til að styrkja meginflutningskerfið á Norður- og Norðausturlandi með lagningu þriggja nýrra 220 kV lína á milli Blöndu og Fljótssdals og talið er að með tilkomu þeirra muni aflgeta afhendingarstaða lagast til muna. Tvær þessara lína, Kröflulína 3 og Hólasandslína 3, eru á framkvæmdaáætlun Landsnets en sú þriðja, Blöndulína 3, mun fara á framkvæmdaáætlun næstu kerfisáætlunar, en áætlað er að framkvæmdir við hana munu hefjast árið 2023.

Í kjölfar spennusetningar Hólasandslínu 3 verður Laxárlína 1 sem byggð var árið 1953 rifin. Gert er ráð fyrir því að Peistareykjalína 2 sé arftaki Laxárlínu 1 og þjónar þá Laxárvirkjun aðallega Norðausturlandi en þó með tengingu við meginflutningskerfið um 220/66 kV kerfið á Peistareykjum til Kröflu. Húsavíkurlína 1 frá Laxá til Húsavíkur er 33 kV lína sem orðin er tæplega 70 ára gömul, byggð 1948 og ljóst að endurnýja þarf línuna á næstu árum. Samkvæmt kerfisáætlun er áætlað að leysa það vandamál með því að tengja Húsavík við nýtt iðnaðarhverfi á Bakka sem verður tengdur 220 kV línu frá Peistareykjum og er það verkefni á framkvæmdaáætlun.

## 3.8 Aðgerðaáætlun í loftslagsmálum

Orkuskipti í samgöngum og átak í kolefnisbindingu eru tvö helstu áhersluatriði [Aðgerðaáætlunar í loftslagsmálum 2018-2030](#). Orkuskipti snúa að fráhvarfi frá kolefniseldsneyti í bílum og skipum en kolefnisbinding

verði með aukinni skógrækt, landgræðslu og endurheimt votlendis. Settar eru fram 33 aðgerðir stjórnvalda í loftslagsmálum sem eiga að stuðla að því að minnka losun og auka kolefnisbindingu. Í sameiningu eiga þær að leiða til þess að Ísland geti staðið við skuldbindingar skv. Parísarsamningnum til 2030 og náð markmiðum ríkisstjórnarinnar um kolefnishlutleysi 2040.

Í greinargerð áætlunarinnar segir m.a. (bls. 20): *Fáar þjóðir hafa eins góð tækifæri og Íslendingar til að draga úr losun vegna landnotkunar og efla kolefnisbindingu í gróðri og jarðvegi. Með aldalangri gróðurhagnun og jarðvegseyðingu hefur landið misst gífurlegan kolefnisforða í jarðvegi og gróðri. Mikil framræsla votlendis á 20. öld veldur því að veruleg losun koldíoxíðs er úr þurrkuðum mómýrum. Hægt er að draga úr þeirri losun með endurheimt votlendis og hægt er að binda kolefni úr andrúmslofti með landgræðslu og skógrækt.*

Aðgerðir vegna orkuskipta í samgöngum byggjast margar á hagrænum hvötum við endurnýjun bíla og annarra samgöngutækja og banni við nýskráningu dísel- og bensínbifreiða eftir 2030, þó með möguleika á undanþágum í sérstökum tilfellum, s.s. út frá byggðasjónarmiðum.

Það er því ljóst að gert er ráð fyrir verulegum breytingum í þessum málaflokki innan gildistíma endurskoðaðs aðalskipulags og að aðalskipulag hefur mikilvægu hlutverki að gegn við að marka línur fyrir viðnám gegn loftslagsbreytingum og aðlögun að þeim.

### 3.9 Áætlanir um meðhöndlun úrgangs

[Landsáætlun um meðhöndlun úrgangs 2013–2024](#) er unnin á grundvelli laga um um meðhöndlun úrgangs.<sup>1</sup> Í henni er fjallað um leiðir til að draga úr úrgangi, endurnýta, endurvinnna og farga. Lögð er áhersla á

<sup>1</sup> [Lög um meðhöndlun úrgangs nr. 55/2003.](#)

lífsferilshugsun<sup>2</sup> í allri stefnumótun og ákvarðanatöku um úrgangsmál og bent á tengsl loftslagsbreytinga og úrgangsmála. Landsáætlun er sveitarfélögum til leiðbeiningar við gerð svæðisbundinna áætlana í úrgangsmálum.

Í [Svæðisáætlun um meðhöndlun úrgangs á Norðurlandi 2015-2026](#) eru settar fram megináherslur sveitarfélaga á Norðurlandi í úrgangsmálum. Þær snúa að auknu samstarfi sveitarfélaga í úrgangsmálum, bættri skráningu á magni og afdrifum úrgangs, að nýtt sé besta fánleg tækni við endurvinnslu og förgun, að forvarnir, endurnotkun og endurvinnsla séu í forgangi og förgun síðasti valkostur. Stefnt er að aukinni jarðgerð og að urðun lífræns úrgangs verði alfarið hætt fyrir árslok 2020. Jarðgerðarstöðin í Eyjafirði taki við lífrænum úrgangi frá öllu Norðurlandi, þ.m.t. sláturúrgangi. Sjá nánar um úrgangsmál í Skútustaðahreppi í kafla 10.2.

### 3.10 Náttúruminjasrá

Samkvæmt 13. gr. laga um náttúruvernd skal umhverfis- og auðlindaráðherra gefa út náttúruminjasrá eigi sjaldnar en á fimm ára fresti. Náttúruminjasrá skiptist í þrjá hluta: A-hluti er skrá yfir náttúruminjar og svæði sem hafa verið friðlýst eða friðuð. B-hluti er framkvæmdaáætlun náttúruminjasrár þ.e. skrá yfir þær náttúruminjar sem Alþingi hefur ákveðið að setja í forgang um friðlýsingu eða friðun á næstu fimm árum og C-hluti er skrá yfir náttúruminjar sem ástæða þykir til að friðlýsa eða friða.

<sup>2</sup> Lífsferilshugsun felur í sér að við ákvarðanatöku er jafnan reynt að finna bestu leiðirnar út frá því hvernig lágmarka megi neikvæð áhrif viðkomandi ákvörðunar á umhverfi og samfélag að teknu tilliti til allra hluta lífsferils þess viðfangsefnis sem ákvörðunin snýst um, jafnt til hönnunar, vinnslu hráefna, framleiðslu, dreifingar, notkunar eða neyslu, endurvinnslu, endurnýtingar og förgunar. (Landsáætlun um meðhöndlun úrgangs 2013–2024)

Í endurskoðuðu aðalskipulagi Skútustaðahrepps verður gerð grein fyrir friðuðum og friðlýstum svæðum (A-hluta) og svæðum á [eldri náttúruminjaskrá](#) (nú C-hluti) sem og tillögum Náttúrufræðistofnunar að [svæðum á framkvæmdaáætlun \(B-hluta\) náttúruminjaskrár](#) en þær tillögur hafa ekki hlotið afgreiðslu. Hverfisvernd í aðalskipulaginu verður yfirfarin m.t.t. þessara tillagna.

Í [Náttúruverndaráætlun 2009-2013](#) sem var samþykkt á Alþingi árið 2010 á grundvelli eldri laga eru engin svæði í Skútustaðahreppi.

### 3.11 Áætlun um innviði til verndar náttúru og minja

Í [Landsáætlun um uppbyggingu innviða til verndar náttúru og menningarsögulegum minjum 2018–2029](#) eru sett markmið um stýringu og sjálfbæra þróun, vernd náttúru og menningarsögulegra minja, öryggismál, skipulag og hönnun og ferðamannaleiðir. Í áætluninni segir um skipulagsgerð sveitarfélaga: *Við gerð aðalskipulags sveitarfélaga verði lítið til leiðbeinandi verkfæra eins og afþreyingarrófs (ROS). Þannig verði leitast við að skilgreina mismunandi eðli ferðamannastaða og -svæða, til að mynda staða sem geti tekið á móti mjög miklum fjölda ferðamanna, staða sem þurfi að vernda gagnvart umferð ferðamanna og staða sem höfði til ákveðinna tegunda ferðamennsku. Mótun verði viðmið varðandi skilgreiningu á eðli staða við aðalskipulagsgerð. Einnig segir: Sveitarfélög, að höfðu samráði við viðkomandi stofnanir, fjalli í aðalskipulagsgerð sinni um ferðamannastaði þar sem fram komi hvaða staðir í náttúrunni og hvaða menningarsögulegu minjar eigi að höfða til mismunandi hópa ferðamanna. Hvað varðar miðhálandið verði tryggt að fylgt sé ákvæðum landsskipulagsstefnu við ákvarðanir um uppbyggingu staða. Jafnframt er markmið um að áttak verði gert í að ljúka deiliskipulagi á þeim svæðum sem eru undir mestu álagi af umferð ferðamanna.*

Mótun stefnu um ferðaleiðir og áfanga-/áningarstaði verður hluti af endurskoðun aðalskipulags Skútustaðahrepps og verður hún sett í samhengi við framangreinda áætlun.

### 3.12 Vegvísir í ferðapjónustu

[Vegvísir í ferðapjónustu](#) var settur fram árið 2015 í samstarfi Stjórnstöðvar ferðamála, Atvinnuvega- og nýsköpunarráðuneytis og Samtaka ferðapjónustunnar. Áhersla er lögð á sjö lykilþætti: Samhæfingu, jákvæða upplifun ferðamanna, áreiðanleg gögn, náttúruvernd, hæfni og gæði, aukna arðsemi og dreifingu ferðamanna. Það er einkum stefna um náttúruvernd og dreifingu ferðamanna sem snertir endurskoðun aðalskipulagsins.

Vegvísirinn gerir ráð fyrir að áfangastaðir ferðamanna verði skilgreindir í aðalskipulagi og að á þeim verði hugað að náttúru- og minjavernd, sjálfbærni, þjónustu, landvörslu, viðhaldi og uppbyggingu sem fellur vel að landslagi. Tekið er fram að ef gögn bendi til að ferðamannasvæði nálgist þolmörk sé lagt til að umferð ferðamanna verði stýrt þar sem við á, til að vernda náttúru og minjar, til að dreifa álagi og með hliðsjón af öryggissjónarmiðum.

Tekið verður mið af vegvísinum við mótun stefnu um ferðaleiðir og áfangastaði við endurskoðun aðalskipulags Skútustaðahrepps.

### 3.13 Svæðisskipulag háhitasvæða

Svæðisskipulag háhitasvæða í Þingeyjarsýslum 2007-2025<sup>3</sup> var unnið í tengslum við orkufrekan iðnað við Húsavík. Það nær yfir það land Þingeyjarsveitar, Skútustaðahrepps og Norðurþings sem liggur utan marka miðhálandis eins og þau mörk voru í svæðisskipulagi

<sup>3</sup> Svæðisskipulagið var staðfest í janúar 2008.

miðhálandisins 2015.<sup>4</sup> Í svæðisskipulagi háhitasvæða er sett fram stefna um verndun og nýtingu jarðhita og flutningslínur rafmagns á öllu skipulagssvæðinu sem og vegi á milli virkjanasvæða. Afmörkuð eru orkuvinnslusvæði sem ná yfir Þeistareyki, Gjástykki, Kröflu og Bjarnarflag. Tvö síðastnefndu innan marka Skútustaðahrepps og einnig hluti Gjástykis en nyrðri hluti þess er í Pingeyjarsveit sem og Þeistareykir. Gildandi aðalskipulag sveitarfélagsins (2011-2023) hefur innleitt stefnu og ákvæði svæðisskipulagsins. Ef við endurskoðun aðalskipulagsins nú koma fram tillögur að breytingum á stefnu og ákvæðum svæðisskipulagsins getur það kalla á breytingu á því. Fjallað verður um slíkar breytingar, ef til koma, í umhverfismati nýrrar aðalskipulagstillögu.

### 3.14 Sóknaráætlun Norðurlands eystra

[Sóknaráætlun Norðurlands eystra 2020-2024](#) dregur upp mynd af eftirsóknarverðri stöðu landshlutans í lok tímabilsins og setur fram markmið sem stuðla að þeirri mynd. Markmiðin eru flokkuð undir þrjú svið, atvinnu og nýsköpun, menningu og umhverfismál.

Helstu markmið áætlunarinnar á sviði atvinnu og nýsköpunar, þar sem aðalskipulag gæti haft hlutverki að gegna við framfylgd varða t.d. góðar samgöngur, þrífasa rafmagnstengingu, ljósleiðaratengingu fyrir alla, eflingu atvinnustarfsemi sem ekki er orkufrek, mengandi eða einhæf, fjölgun sérfræðistarfa á vegum hins opinbera, fjölgun starfa í skapandi greinum, aukna og betri orkunýtingu með sérstakri áherslu á jarðvarma, nýsköpun í matvælatækni og velferðartækni.

Helstu markmið áætlunarinnar á sviði menningar, þar sem aðalskipulag gæti haft hlutverki að gegna við framfylgd, varða t.d. tengingu menningar og ferðaþjónustu, kynningu og miðlun á menningararfleið svæðisins og

<sup>4</sup> Svæðisskipulag miðhálandis 2015 féll úr gildi árið 2016 þegar Alþingi samþykkti tillögu að þingsályktun um landsskipulagsstefnu 2015-2026.

eflingu menningartengdrar ferðaþjónustu utan háannar og betri tengingu ferðamanna við sögu svæðisins.

Helstu markmið áætlunarinnar á sviði umhverfismála, þar sem aðalskipulag gæti haft hlutverki að gegna við framfylgd, varða t.d. eflingu vistvænna samgangna, aukna rafbílavæðingu og uppsetningu hleðslustöðva, lagningu göngu- og hjólastíga, bætt frárennismál, aukna og samræmda flokkun á sorpi, minni sóun og aukna endurnýtingu, uppsetningu lífmassavers, förgun sorps sem næst upprunastað, minni urðun sorps, minni notkun jarðefnaeldsneytis, minna kolefnisspor, aukna trjárækt og aðra bindingu kolefnis, vernd vatnsauðlinda, minna brot á ósnortnu landi, kortlagningu viðkvæmra náttúrusvæða og kortlagningu mögulega orkugjafa og stefnumótun um nýtingu þeirra.

Við endurskoðun aðalskipulags Skútustaðahrepps verður farið fyrir hvernig vinna má að framgangi þessara markmiða í gegnum skipulag sveitarfélagsins.

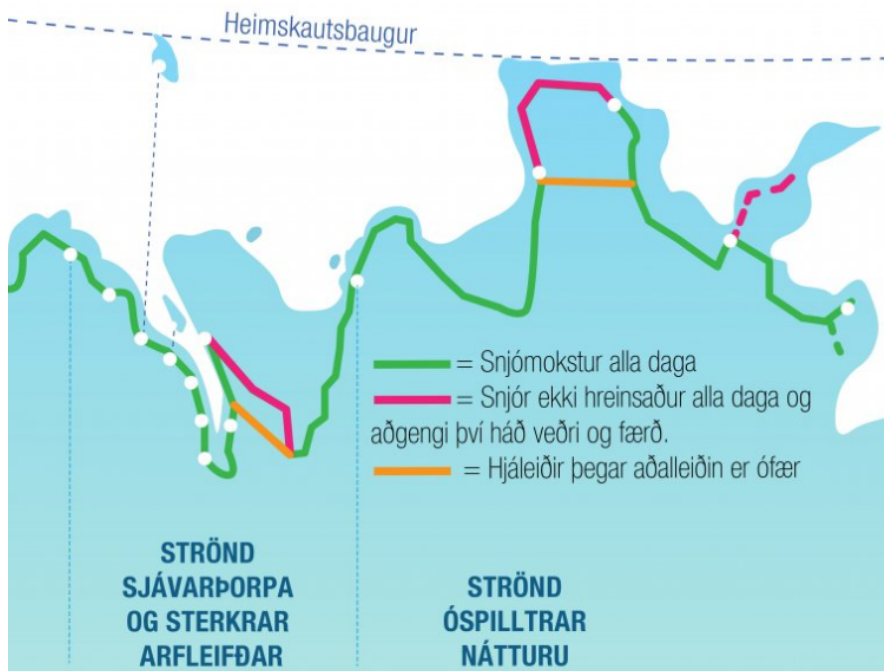
### 3.15 Áfangastaðaáætlun Norðurlands

[Áfangastaðaáætlun Norðurlands](#) var unnin af Markaðsstofu Norðurlands á á vegum Ferðamálastofu og gefin út 2018. Verkefninu er ætlað að skipuleggja og samhæfa þróun og stýringu á öllum þeim þáttum sem geta haft áhrif á upplifun ferðamanna á áfangastaðinn Norðurland, þ.m.t. þörfum gesta, heimamanna, fyrirtækja og umhverfis. Grunnmarkmið áætlunarinnar er að allir hagsmunaaðilar á svæðinu sjái Norðurland sem eina heild og vinni sameiginlega til að ná þeim markmiðum sem sett eru fram.

Framtíðarsýn áætlunarinnar er að Norðurland standi fyrir einstaka og fjölbreytta náttúru, vetrarupplifun, dýralíf, sögu, menningu og listir og einstaka viðburði. Einnig að aukning verði á vægi ferðaþjónustu allt árið

sem tryggja uppbyggingu innviða, greiðar samgöngur, fleiri heilsársstörf og meiri framlegð í greininni.

Aðal verkefni áætlunarinnar er [Norðurstrandarleið](#) (The Arctic Coast Way) og þó svo hin eiginlega leið liggir utan Skútustaðahrepps þá getur aukinn ferðamannstraumur um norðausturhluta leiðarinnar skilað sér í fleiri ferðamönnum annars staðar á Norðausturlandi. Tilfni er því til að skoða mögulega tengingu ferðleiða um Skútustaðahrepp við Norðurstrandarleið. Nú þegar er sveitarfélagið tengt við leiðina um Demantshringinn en inn í honum er Mývatn, Húsavík, Dettifoss og Ásbyrgi.



Eystri hluti Norðurstrandarleiðar (skjáskot af <https://www.arcticcoastway.is/is>)

Í áfangastaðaáætluninni eru skilgreindir helstu seglar Norðurlands og tveir þeirra eru í Skútustaðahreppi: Askja og Mývatnssvæðið. Einnig eru skilgreind forgangsverkefni og á því undirsvæði áætlunarinnar sem Skútustaðahreppur tilheyrir (Mývatn-Húsavík-Þingeyjarsveit) er göngu- og hjólaleið við Mývatn.

Auk forgangsverkefna er í áfangastaðaáætluninni listi yfir verkefni sem tilnefnd voru sem forgangsverkefni en komust ekki á 15 verkefna forgangslistann. Þ.á m. voru eftirfarandi verkefni í Skútustaðahreppi, en hafa ber í huga að ekki er búið að hvorki er búið útfæra verkefnið frekar né ræða við landeigendur.

- Mývatn: Bæta aðgengi fyrir ferðamenn.
- Hverarönd: Verja staðinn með pöllum, stígum og grindverki.
- Leirhnjúkur og Víti við Kröflu: Tryggja góða meðferð á svæðinu svo að það haldist áfram sem ferðamannasvæði.
- Grjótagjá: Bæta aðgengi fyrir ferðamenn og til verndar náttúru.

### 3.16 Stefna Skútustaðahrepps

Megin stefna Skútustaðahrepps er að tryggja traustan rekstur sveitarfélagsins, samhliða því að skapa samfélag þar sem allir geti haft tækifæri til að njóta sín. Mikil áhersla er lögð á samhengi og samspil samfélagsþátta, umhverfismála og atvinnutækifæra sem felast í nýtingu þeirra auðlinda sem svæðið býr yfir. Áhersla er lögð á að hlúa að mannauði sveitarfélagsins samhliða því að fjölga tækifærum á sviði atvinnu- og nýsköpunar. Í því samhengi er skipulögð landnýting byggð á traustum grunni gríðarlega mikilvæg til að móta skýra framtíðarsýn.

Í gildandi aðalskipulagi eru sett fram eftirfarandi leiðarljós:

- Náttúrufergurð, landslag, lífríki og jarðhiti eru mikilvægar forsendur búsetu, atvinnulífs og aðdráttarfls Skútustaðahrepps.



- Í Skútustaðahreppi skulu vera góð búsetuskilyrði. Þar skal vera öflugt, fjölbreytt og framsækið atvinnulíf sem m.a. byggist á landsins gæðum og sérstöðu svæðisins.
- Umhverfismál, náttúruvernd og tengsl við sögu og söguminjar skulu höfð að leiðarljósi við skipulag og uppbyggingu byggðar og atvinnulífs.
- Reykjahlíð verði styrkt sem þjónustukjarni sveitarfélagsins.

Í [Umhverfisstefnu Skútustaðahrepps 2019-2022](#) er fjallað um skipulagsmál og manngert umhverfi. Þar segir:

*Sjálfbær þróun og verðmæti landslags eru höfð að leiðarljósi við gerð skipulagsáætlana. Ásýnd byggðar og samspil hennar við umhverfið endurspeglar metnað sveitarfélagsins og skal höfð sem útgangspunktur við hönnun nýbygginga og mannvirkja. Viðhaldi eigna og verndun menningarminja skal sinnt af metnaði í sama tilgangi. Áhersla er lögð á gott aðgengi til útivistar, t.d. með stígagerð og merkingum.*

*Við uppgræðslu og skógrækt er lögð áhersla á það lífríki sem fyrir er og forðast að nota framandi tegundir.*

*Við skipulagningu á bílaumferð er markvisst miðað að því að draga úr hættu á mengunarslysum.*

Umhverfisstefnan fjallar einnig um umhverfisfræðslu, verndun lífríkis og umhverfis, auðlindir, fráveitumál, heilnæmt umhverfi og loftslagsmál.

Skútustaðahreppur er þátttakandi í verkefninu [Heilsueflandi samfélag](#) sem Embætti landlæknis vinnur að í samstarfi við sveitarfélög, opinberar stofnanir og frjáls félagasamtök. Markmið verkefnisins er að styðja samfélög í að skapa umhverfi og aðstæður sem stuðla að heilbrigðum lífnaðarháttum, heilsu og vellíðan allra íbúa. Í tengslum við þetta verkefni hefur Skútustaðahreppur mótað sér [Lýðheilsustefnu](#) sem hefur það

meginmarkmið að sveitarfélagið verði heilbrigðasta og hamingjusamasta sveitarfélag landsins árið 2030 og hafi fjölskylduna í fyrirrúmi. Við endurskoðun á aðalskipulagi er tækifæri til að móta skipulagsstefnu sem styður við þetta markmið.

Auk umhverfisstefnu hefur sveitarfélagið einnig á síðustu þremur árum markað sér [menningarstefnu](#) og [skólastefnu](#) og gert [húsnæðisáætlun](#) og [umferðaröryggisáætlun](#). Fjallað verður um tengsl aðalskipulags við þessi stefnuskjöl í viðeigandi köflum nýs aðalskipulags og stefna þeirra útfærð m.t.t. skipulagsmála eftir því sem við á.

Sveitarstjórn hyggst móta atvinnu- og nýsköpunarstefnu samhliða endurskoðun aðalskipulagsins á grunni sérstöðu dreifbýlis og þéttbýlis.

### 3.17 Áform landeigenda

Gerð var könnun um áform landeigenda meðan þessi lýsing var í mótun. Fram komu fyrirætlanir um að afmarka lóðir fyrir iðnað, nýbyggingar og frístundabyggð, auk efnistöku. Einnig kom fram áhugi á dýrahald í tengslum við þéttbýli, bættu aðstöðu fyrir ferðafólk, bindingu kolefnis og beitarstýringu.

Ýmsar ábendingar komu fram um önnur atriði sem taka þyrfti tillit til.

Öll þessi atriði verða höfð til hliðsjónar við endurskoðun aðalskipulagsins.

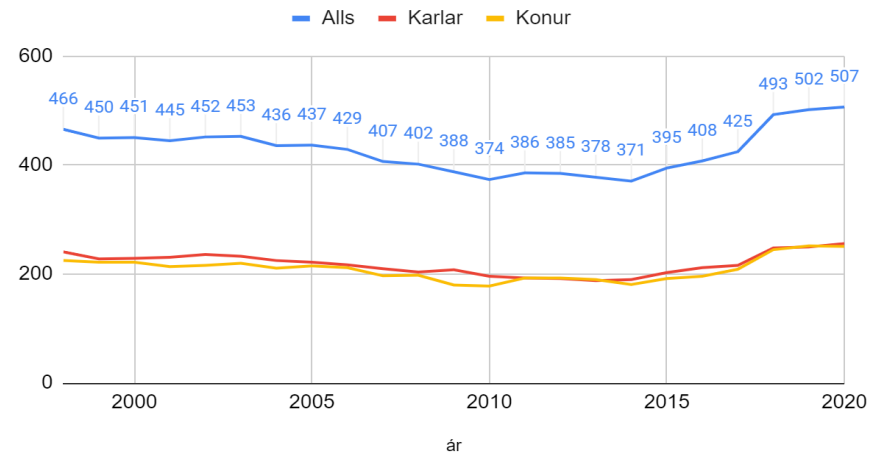
## 4 Búseta og húsnæði

### 4.1 Þróun íbúafjöldans

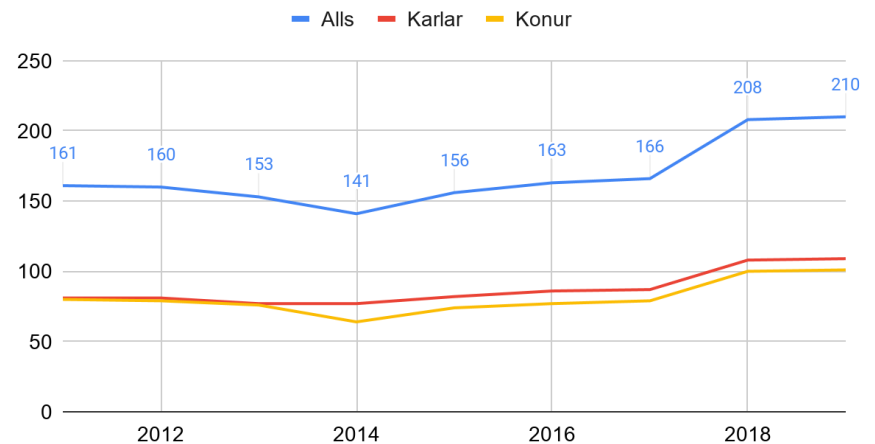
Þegar horft er á árabilið 1998 - 2020 (tölur miðast við 1. janúar) sést að íbúum Skútustaðahrepps fækkaði lengst af en viðsnúningur varð árið 2014 og þeim hefur fjölgað ört síðan. Þessi fjölgun fer saman við þann hraða vöxt sem varð í ferðaþjónustu og fjölgun starfa í þeirri atvinnugrein. Ekki er verulegur munur á fjölda karla og kvenna.

Íbúafjöldi í Reykjahlíð er á myndinni fyrir neðan, sem sýnir árin 2011-2019.

Mannfjöldi í Skútustaðahreppi 1998-2020

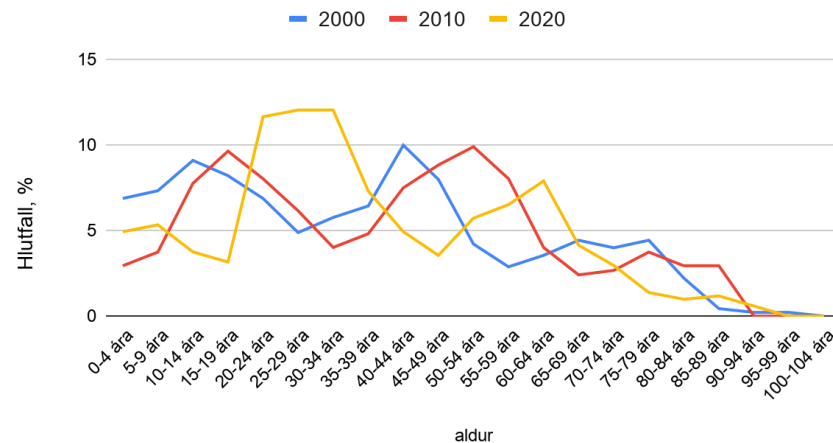


Íbúafjöldi í Reykjahlíð 2011-2019



Pegar rýnt er nánar í aldersdreifinguna sést áhugaverð þróun. Á myndinni hér fyrir neðan sést hve hátt hlutfall alls íbúafjöldans er á hverju 5 ára aldersbili. Bláa línan fyrir aldamótaárið 2000 skýtur upp kryppu fyrir aldurshópinn 40-44 ára sem segir að þá hafa íbúar á því aldersbili verið fremur fjölmennir. Árið 2010 (rauð lína) hefur kryppan færst tíu ár til hægri og aftur árið 2020 (gul lína) færir hún sig um 10 ár. Þetta bendir til þess að umræddur aldurshópur hafi einfaldlega verið um kyrrt og elst eins og vænta má. Stærsta kryppan er hins vegar á á árinu 2020 fyrir aldur 20-34 ára. Að hluta virðist hún skýrast af tiltölulega mörgum unglingum áratuginna á undan en er líklega að mestu vegna aðflutts ungs fólks.

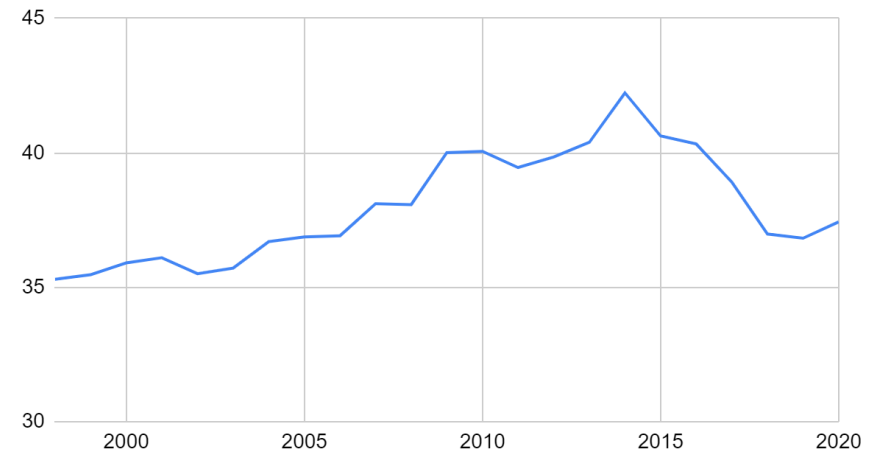
Hlutfall eftir 5 ára aldersbilum



## 4.2 Meðalaldur

Meðalaldur íbúa endurspeglar sömu þróun og aldersdreifingin sýndi hér á undan. Á tímabilinu 2003 til 2013 hækkar meðalaldurinn um u.þ.b. hálf t. á hvert ár sem þýðir að endurnýjun er takmörkuð. Árið 2014 verður hins vegar viðsnúningur og inn streymir yngra fólk.

Meðalaldur íbúa

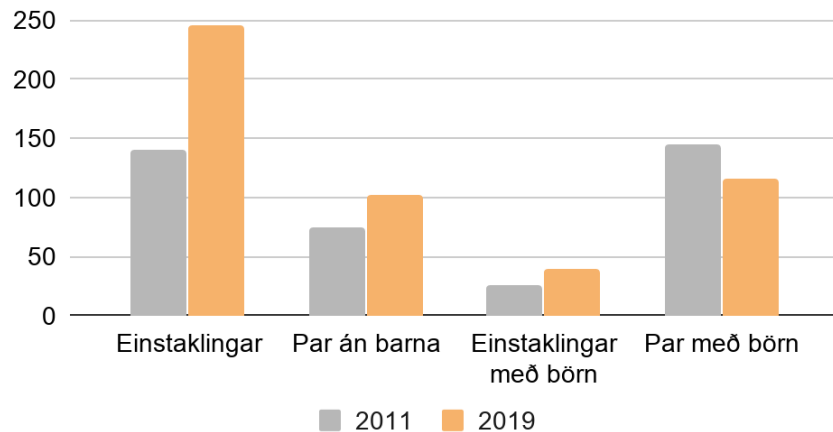


### 4.3 Fjölskyldugerðir

Gögn Hagstofunnar um fjölskyldugerðir í Skútustaðahreppi sýna svipaða þróun og annars staðar á landinu. Einstaklingum og þörum án barna fjölga meðan fjöldi barnafjölskyldna stendur í stað. Hafa þarf í huga að ungmenni, 18 ára og eldri, sem eru ekki í sambúð, teljast sérstök fjölskylda og stór hluti þeirra býr í foreldrahúsum.

Mikilvægt er að íbúðargerðir endurspegli þarfir íbúanna og þróun í samsetningu íbúðargerða sé í takti við þróun samfélagsins.

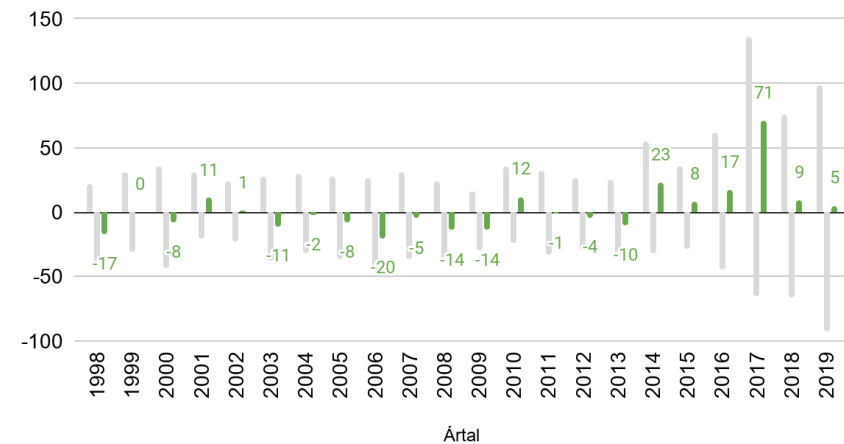
Mannfjöldi eftir fjölskyldugerðum í Skútustaðahreppi



### 4.4 Aðfluttir og brottfluttir

Lengst af hafa brottfluttir verið fleiri en aðfluttir yfir sveitarfélagamörkin en það breyttist 2014. Síðan hafa aðfluttir verið talsvert fleiri en munurinn er talsvert breytilegur. Á myndinni hér fyrir neðan sýna gráu súlurnar fjölda aðfluttra (upp) og brottfluttra (niður) en þær grænu sýna mismuninn.

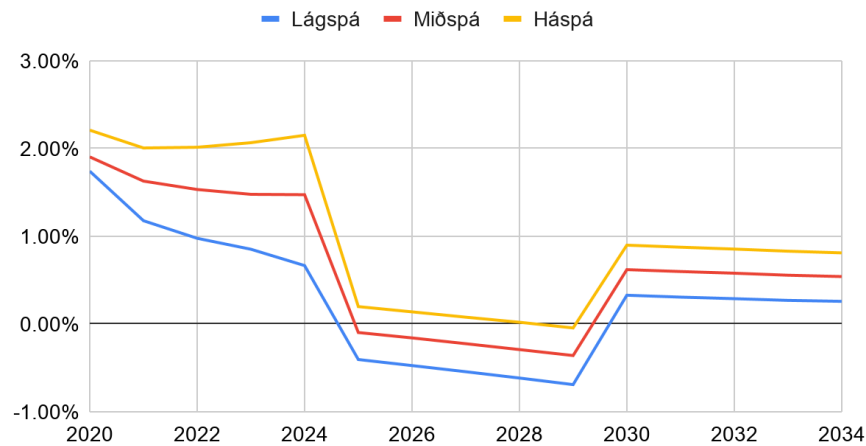
Búferlaflutningar yfir sveitarfélagamörk



## 4.5 Mannfjöldaspár

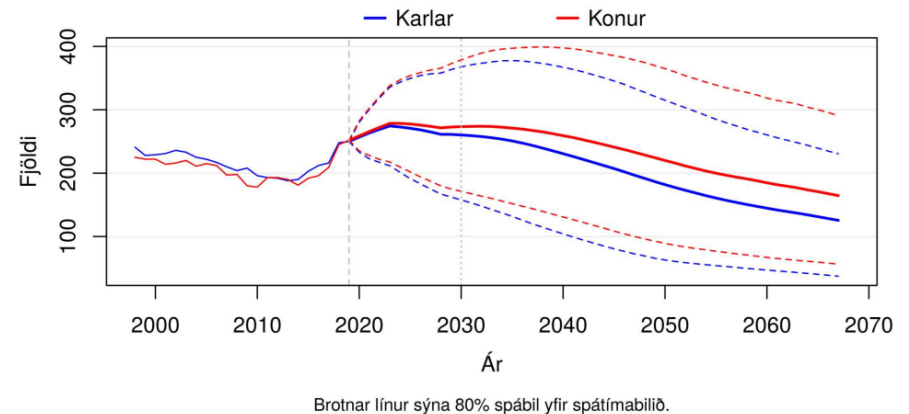
Hagstofan gefur út spá um þróun mannfjöldans á landsvísu. Samkvæmt spá sem var uppfærð 19.10.2018 verður árleg fjölgun íbúa nokkuð ójöfn á næstu árum. Myndin hér fyrir neðan sýnir breytingu milli ára samkvæmt spánni.

Mannfjöldaspá Hagstofunnar fyrir landið allt



Meðal þátta sem hafa áhrif á spána er fjöldi aðfluttra og brottfluttra en hann ræðst að hluta af hagsveiflu.

[Byggðastofnun útbýr mannfjöldaspár fyrir hvert sveitarfélag.](#) Myndin hér fyrir neðan sýnir spá fyrir Skútustaðahrepp í skýrslu sem gefin var út í september 2019. Brotalínur sýna 80% spábil, þ.e. 80% líkur eru taldar á því að raunveruleg þróun verði innan brotalínanna. Athuga ber að fjöldi karla og kvenna er sýndur og heildarfjöldinn því summa línanna tveggja.



Af þessum spám má ráða að veruleg fjölgun til lengri tíma litið sé fremur ólíkleg nema breyting verði á forsendum. Helsta viðfangsefnið er því að laða að nýja íbúa en jafnframt að takast á við óvissu og breytileika í fjölda íbúa.

Í Húsnæðisáætlun Skútustaðahrepps 2020-2030 kemur fram að sveitarstjórn er ekki sammála spám um að íbúum fækki. Sveitarstjórn stefnir að því, í samráði við íbúa, að styrkja samfélagslega innviði og bæta þannig lífsgæði.

## Byggðafesta

Í áhugaverðri [greiningu Byggðastofnunar á byggðafestu](#) og búferlaflutningum (Póroddur Bjarnason o.fl., 2019) eru skoðaðir þeir þættir sem ráða mestu um búferlaflutninga í bæjum og þorpum á Íslandi. Fram kemur að aldur, félagsleg tengsl og eignarhald á húsnæði skiptir miklu máli. Hins vegar eru fjórir þættir skoðaðir sérstaklega sem lúta að umgjörð búsetunnar:

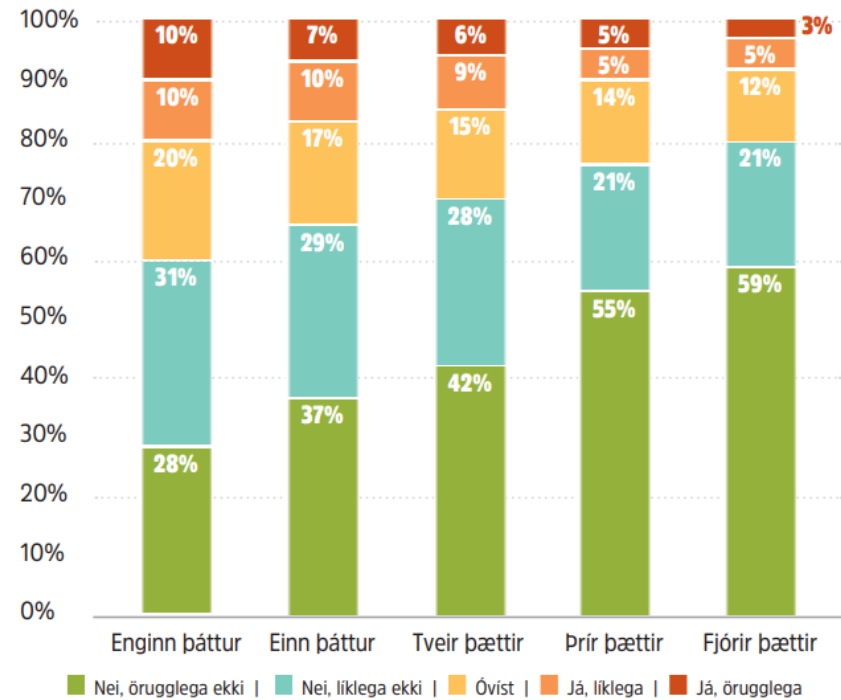
- Hús íbúans
- Samfélag staðarins
- Staðurinn sjálfur
- Náttúra og umhverfi

Sýnt er fram á að búsetufyrirætlanir ráðast mjög af því hve margir af þessum fjórum þáttum skipta íbúann máli (sjá mynd hér til hliðar).

Einnig koma fram helstu ástæður þess að fólk hyggst flytja á brott en þar vega þyngst eftirtalin atriði:

- Atvinnutækifæri íbúans og maka
- Aðgengi að menningu og afþreyingu
- Tækifæri barns til menntunar
- Aðgengi að heilbrigðisþjónustu
- Aðgengi að verslun og þjónustu
- Eigin tækifæri íbúans til menntunar

Áðurnefndir fjórir þættir tengjast beint viðfangsefnum aðalskipulags og má ætla að skipulagið geti haft veruleg áhrif á þá.



**MYND 26 |** Áætlanir um búferlaflutninga á næstu 2-3 árum eftir því hversu margir þættir staðartengsla skipta þau miklu máli

Mynd úr skýrslu Byggðastofnunar um byggðafestu og búferlaflutninga (Póroddur Bjarnason o.fl., 2019. Byggðastofnun)

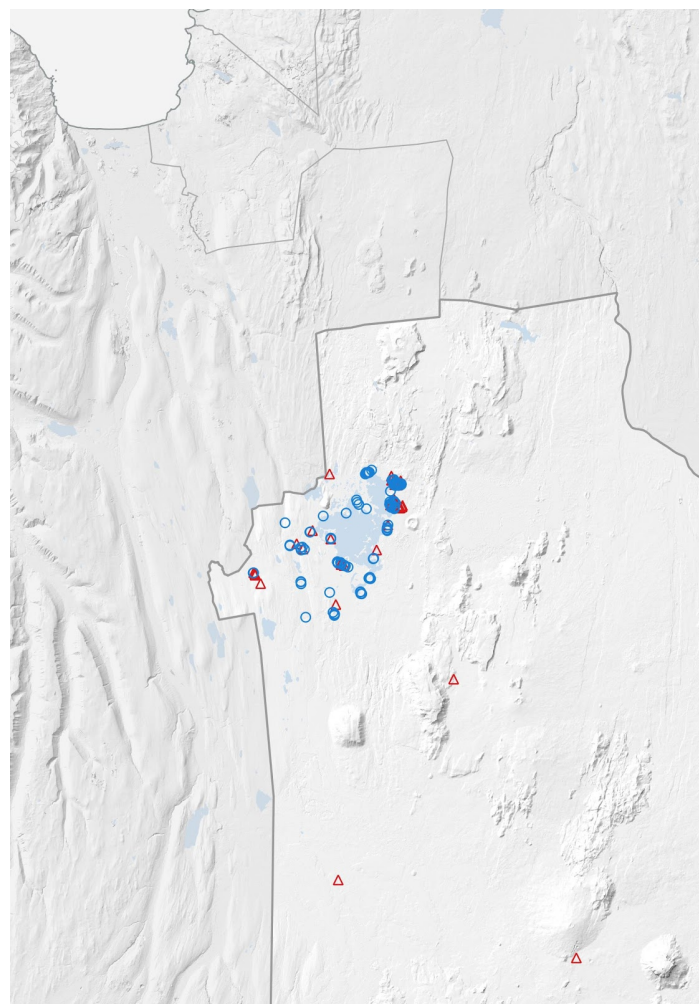
## 4.6 Búsetumynstur

Pótt sveitarfélagið allt sé gríðarlega stórt er búseta á tiltölulega litlu svæði umhverfis Mývatn.

Í Reykjahlíð og nágrenni búa 258 íbúar í 104 íbúðum. Smærri kjarnar eru í Vogum, þar sem 39 búa í 18 íbúðum og á Skútustöðum, þar sem 58 búa í 16 íbúðum.

Byggðin við Mývatn er í nánnum tengslum við byggðina í Þingeyjarsveit, einkum Aðaldal og Reykjadal.

Frístundahús eru nær öll nálægt íbúðarbyggð.



Íbúðarhús (bláir hringir) og frístundahús og fjallaskálar (rauðir þríhyrningar).

## 4.7 Tengingar milli byggðakjarna

Tengingar við nálæga þéttbýlisstaði eru Skútustaðahreppi mikilvægar. Leiðin frá Reykjahlíð til Akureyrar er 83 km löng eftir tilkomu Vaðlaheiðarganga en Húsavík er í 55 km fjarlægð. Milli Reykjahlíðar og Lauga eru 36 km. Frá Laugum til Húsavíkur, um Aðaldal, eru 40 km.

Heilsugæsla og dagvöruverslun er í Reykjahlíð, sundlaug og íþróttastaða er á Laugum og íþróttahús er í Reykjahlíð en íbúar þurfa að sækja sérhæfða þjónustu og aðrar verslanir til Akureyrar eða Húsavíkur.





## 4.8 Húsnæði og lóðir

Talsverð eftirspurn hefur verið eftir íbúðum í Skútustaðahreppi síðustu misseri vegna fjölgunar íbúa og starfa, einkum í ferðaþjónustu. Atvinnurekendur og sveitarfélagið hafa brugðist við með því að byggja raðhús í Klappahrauni fyrir starfsfólk. Hótel hafa farið þá leið að byggja starfsmannaíbúðir við hótelin eða herbergi fyrir starfsfólk inni á hótelumum. Byggingakostnaður er þó yfir markaðsverði.

Skv. könnun sem gerð var meðal atvinnurekenda í febrúar 2020 er gert ráð fyrir vaxandi eftirspurn eftir leiguhúsnæði, þá einkum minni íbúðum í rað- og parhúsum.

Sveitarfélagið á 7 leiguíbúðir sem flestar eru leigðar starfsfólki.

Skv. [Húsnæðisáætlun Skútustaðahrepps 2020-2030](#) er í Reykjahlíð rými fyrir um 20-25 nýjar íbúðir sem ætla má að dugi til næstu 10-20 ára. Þessar lóðir er að finna á reit 116-Íb í aðalskipulagi en deiliskipulag fyrir reitinn tók gildi 2014.

Skoða þarf möguleika á íbúðarbyggð við Skútustaði og Voga. Skútustaðir eru nú þegar skilgreindir sem þéttbýli og til greina kemur, við endurskoðun aðalskipulagsins, að Vogar verði þéttbýli líka. Deiliskipuleggja þyrfti Voga og e.t.v. ný svæði á Skútustöðum. Einnig þarf að endurskoða ákvæði um íbúðarhús án tengsla við búrekstur á landbúnaðarsvæðum.

Líkt og víða utan höfuðborgarsvæðisins er fasteignaverð nokkuð undir byggingarkostnaði og veldur það sjálfheldu sem erfitt er að losa um; eldra fólk minnkar síður við sig og lítil hvatning er til að byggja nýtt húsnæði, þ.á.m. húsnæði til leigu.

Á myndinni hér fyrir neðan sést hvaða margföldunarstuðla Þjóðskrá notar við fasteignamat sérbylis á skipulagssvæðinu og á Húsavík. Stuðlarnir endurspeglar mismunandi hlutfall markaðsverðs og byggingarkostnaðar.



Stuðlar fyrir sérbyli

## 4.9 Samfélagsþjónusta

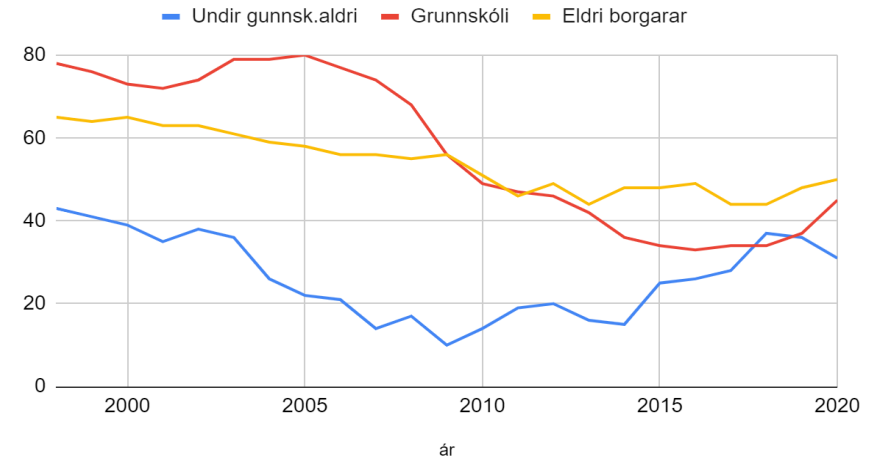
Félagsþjónusta er aðkeypt frá Norðurþingi. Boðið er uppá félagslegar íbúðir eða sértæk húsnæðisúrræði fyrir eldri borgara á sameiginlegu þjónustusvæði um almenna og sértæka félagsþjónustu.

Skútustaðahreppur er einn eigenda að Hvammi, heimili aldraðra á Húsavík. Þar er boðið upp á ýmsa þjónustu fyrir aldraða; hjúkrunarrými, hvíldarinnlagnir, leiguíbúðir og búseturéttaríbúðir með aðgengi að þjónustu Hvamms. Verið er að undirbúa byggingu nýs hjúkrunarheimilis á Húsavík með 60 dvalarrýmum.

Töluverðar sveiflur hafa verið í fjölda þeirra sem mest nýta samfélagsþjónustuna. Börnum á grunnskólaaldri hefur fækkað um helming frá aldamótum en fjöldi barna undir grunnskólaaldri hefur risið aftur eftir lögð kringum 2010. Eldri borgurum fækkar lítillega á tímabilinu.

Grunnskóli með unglingadeild og leikskóli er í Reykjahlíð.

Aldurshópar í Skútustaðahreppi 1998-2020



## 5 Atvinnustarfsemi

Ferðapjónusta hefur á síðustu árum orðið stærsti atvinnuvegurinn í sveitarfélaginu og er fjallað um hana í kafla 5.2. Landbúnaður vegur áfram þungt og fléttast í mörgum tilfellum saman við ferðapjónustuna með gagnkvæmum ávinningi. Helstu aðrir atvinnuvegir eru orkuvinnsla á háhitasvæðum, þar sem Kröfluvirkjun er fyrirferðarmest, opinber þjónusta og einkarekin þjónusta önnur en ferðapjónusta.

Áhugi er á því að auka fjölbreytni í atvinnulífi enda hefur farsóttin sýnt hve erfið staða kemur upp þegar stærsta atvinnugreinin verður fyrir áfalli. Staðhættir bjóða upp á ýmis tækifæri, t.d. til frekari orkunýtingar fyrir matvælaframleiðslu og iðnað en að sama skapi er náttúra sveitarfélagsins víða viðkvæm og því nauðsynlegt að vanda staðarval.

Störf án staðsetningar eru talin meðal tækifæra í atvinnumálum enda er alls staðar í byggð hægt að komast í samband við ljósleiðara.

Við endurskoðun aðalskipulagsins þarf að kanna hvar finna mætti svæði sem henta fyrir framleiðslu í sátt við verndarsjónarmið, nálægt nýtanlegum auðlindum.

### 5.1 Landbúnaður

Á lögbýlaskrá 2019 voru 80 lögbýli í Skútustaðahreppi. Í gildandi aðalskipulagi eru ræktarlönd dregin fram sérstaklega og afmörkuð eftir loftmynd án þess að lagt sé mat á gæði landsins. Ræktarlöndin sem þannig eru afmörkuð eru alls 724 ha og því ekki mjög umfangsmikil. Búast má við að þessi afmörkun verði tekin til endurskoðunar en um það er fjallað nánar í kafla 9.1.

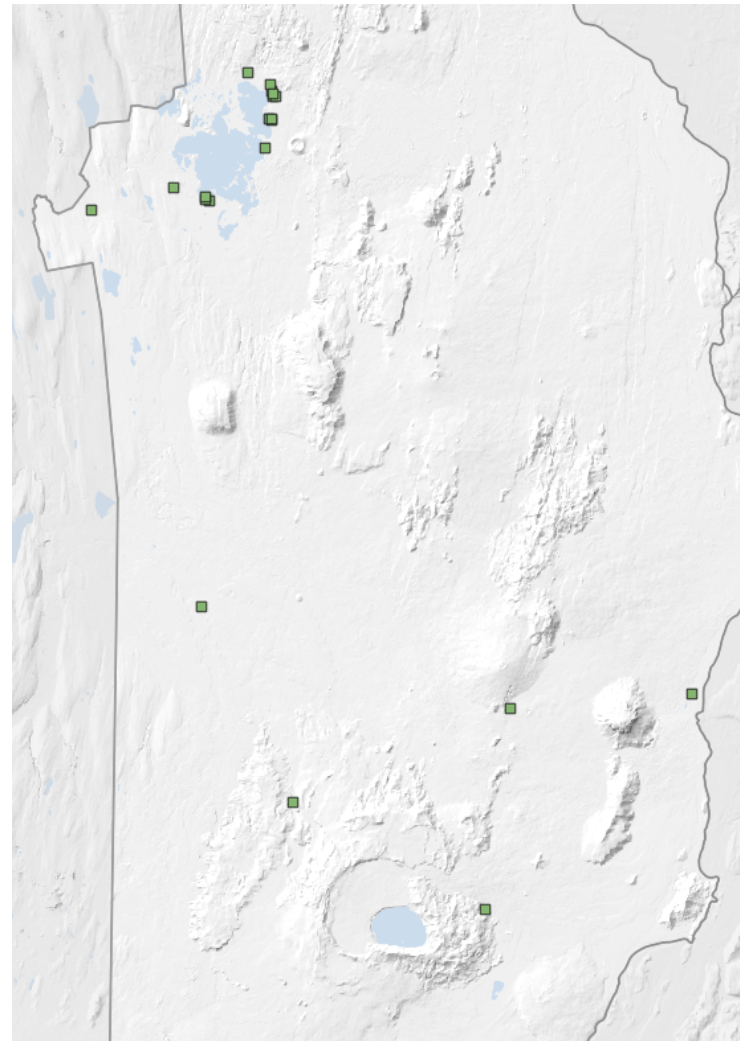
Skv. upplýsingum frá MAST er mjólkurframleiðsla á 7 búum, nautaeldi á 7 búum og sauðfjárrækt á 28 búum.

## 5.2 Ferðapjónusta

Ferðapjónusta hefur lengið verið stunduð í Skútustaðahreppi og er nú orðin stærsta atvinnugrein sveitarfélagsins eftir mikinn vöxt sl. áratug. Árið 2017 voru í kringum 225 heilsársstöðugildi í ferðapjónustu og gert var ráð fyrir því að þau verði orðin 350 árið 2020.<sup>5</sup> Slegið hefur í bakseglin undanfarna mánuði vegna heimsfaraldurs en auðlindir ferðapjónustunnar; landslag, lífríki og innviðir, bíða þess að nýtast að nýju fyrir fjölbreytta upplifun.

Í sveitarfélaginu eru nokkur hótel og gististaðir, veitingastaðir, tjaldsvæði og fleiri fyrirtæki sem tengjast ferðamennsku. Ferðamálastofa birtir gögn um staðsetningu ferðapjónustuaðila á landinu og þjónustuflokka. Undir flokkinn „gisting“ falla gististaðir með rekstrarleyfi í flokki 2-4 skv. reglugerð um veitingastaði, gististaði og skemmtanahald, þ.e. gististaðir aðrir en heimagisting, sjá kortið til hægri. Á vegum þessara aðila eru 1100 rúm.

Árið 2016 heimsóttu tæplega 500.000 ferðamenn Mývatnssveit, þar af um 300.000 erlendir ferðamenn yfir sumartímenn og um 140.000 yfir vetrartímenn. Íslenskir ferðamenn sem heimsóttu Mývatnssveit árið 2016 voru um 40.000. Ferðamenn koma aðallega til að skoða náttúruna, Mývatn, Dimmuborgir, Leirhnjúk, Víti og í dag eru Jarðbörðin við Mývatn einn stærsti ferðamannastaður landsins en þangað fóru rúmlega 218 þúsund baðgestir árið 2017.<sup>6</sup>



Gististaðir í Skútustaðahreppi skv. gögnum Ferðamálastofu, þ.m.t. tjaldsvæði og fjallaskálar.

<sup>5</sup> [Áfangastaðaáætlun Norðurlands](#), útg. 2018

<sup>6</sup> [Áfangastaðaáætlun Norðurlands](#), útg. 2018

Endurskoðun aðalskipulagsins mun fela í sér greiningu á helstu áfangastöðum innan sveitarfélagsins og þeirri sögu sem þeir segja um náttúru- og menningararf. Heimsóknir á þessa staði verða settar í samhengi við þjónustustaði og net ferðaleiða, þ.m.t. göngu-, hjóla- og reiðleiðir, ásamt áningarstöðum á þessum leiðum. Greiningin verði forsenda aðgerðaáætlana fyrir uppbyggingu og rekstur. Við stefnumótunina þarf að horfa horfa til ágangs á viðkvæm svæði og hvernig megi standa vörð um þau. Stefnan verður sett í samhengi við Áfangastaðaáætlun Norðurlands og þau forgangsverkefni sem þar eru skilgreind sbr. kafla 3.16.

### 5.3 Önnur starfsemi

Önnur atvinnustarfsemi í sveitarfélaginu er fjölbreytt, t.d. verktakar, iðnaðarmenn, orkuvinnsla, matvælaframleiðsla og ýmis þekkingarstarfsemi.

Skv. [yfirliti Byggðastofnunar](#) voru 34 stöðugildi á vegum ríkisins í Skútustaðahreppi árið 2018.

## 6 Innviðir

### 6.1 Vegir og stígar

Ekki er gert ráð fyrir verulegri nýrri stefnumörkun um vegakerfi sveitarfélagsins. Nýir heilsársvegir milli Mývatns og Húsavíkur um Peistareyki og meðfram Jökulsá eru líklegir til að hafa áhrif á leiðaval ferðafólks um svæðið enda um fallegar leiðir að ræða. Huga þarf að mengunarhættu á vegum innan sveitarfélagsins um viðkvæma náttúru.

Hugmyndir eru uppi um endurskoðun legu þjóðvegur 1 gegnum sveitarfélagið og tengingar hálendisvega við stofnvegi.

Vegurinn kringum Mývatn er einstök ferðamannaleið en gert er ráð fyrir að við endurskoðun skipulagsins verði mörkuð stefna um áningarstaði sem bjóða ferðafólki að njóta útsýnis og náttúru á öruggan hátt. Samráð verður haft við Vegagerðina og Umhverfisstofnun.

Í gildandi aðalskipulagi er sýndur göngu- og hjólastígur kringum Mývatn, en framkvæmdir við hann eru nýlega hafnar. Fara þarf yfir stígakerfi í sveitarfélaginu, bæði reiðstíga, hjólastíga og göngustíga og móta heildarsýn í þeim efnum. Auk eigin nota íbúa sveitarfélagsins skipta stígarnir máli fyrir ferðapjónustu.

Á skipulagsupprætti endurskoðaðs aðalskipulags verða sýndir stofnstígar og hugsanlega ítarlegri upplýsingar á þemaupprætti.

### 6.2 Orkudreifing

Í undirbúningi er bygging tengivirkis á Hólasandi, sem er endapunktur nýrrar Hólasandslínu 3. Kröflulína 4 var tekin í notkun 2017 og framkvæmdir við Kröflulínu 3 eru hafnar.

Samráð verður haft við fyrirtæki í raforkudreifingu um forsendur fyrir þróun dreifikerfisins, til að tryggja sem best afhendingaröryggi. Skipulagið þarf að gera ráð fyrir framkvæmdum sem nauðsynlegar kunna að vera.

### 6.3 Fjarskipti

Allir íbúar sveitarfélagsins hafa nú þegar aðgang að ljósleiðara.

Samráð verður haft við fjarskiptafyrirtæki um nauðsynlega aðstöðu fyrir fjarskiptabúnað og lagnir, t.d. vegna ljósleiðara, farneta og neyðarsendinga.

### 6.4 Veitur

Hitaveita er í þéttbýlum sveitarfélagsins og flestum sveitabæjum. Í skoðun eru mismunandi orkukostir fyrir húshitun þar sem hitaveita er ekki til staðar. Sveitarfélagið rekur vatnsveitu í þéttbýlinu Reykjalíð og að Vogum. Fagradalsveita dreifir heitu vatni til húshitunar á Gautlöndum, Arnarvatni, Hótel Laxá og að Helluvaði.

## 7 Vernd

### 7.1 Náttúruvernd

Í Skútustaðahreppi eru eftirtalin svæði friðlýst:

- ❑ Mývatn og Laxá, friðun skv. lögum nr. 97/2004. Svæðið fellur einnig undir Ramsar samninginn (Ramsar Convention on Wetlands of International Importance especially as Waterfowl Habitat), sem er alþjóðlegur samningur um varðveislu og sjálfbæra nýtingu votlenda.
- ❑ Hverfjall, Dimmuborgir, Seljahjallagil og Skútustaðagígur eru friðlýst sem náttúruvætti, sbr. 48. gr. laga um náttúruvernd nr. 60/2013.
- ❑ Stór hluti Vatnajökulspjóðgarðs er innan Skútustaðahrepps, þ.m.t. hluti af Jökulsárgljúfrum. Nýleg viðbót við þjóðgarðinn nær yfir Herðubreiðarfriðland sem áður var sérstakt verndarsvæði. Mörk þjóðgarðsins eru sett fram í reglugerð.
- ❑ Gjástykki og vatnasvið Jökulsár á Fjöllum hafa verið friðlýst gagnvart orkuvinnslu á grundvelli laga um náttúruvernd og rammaáætlunar.

Í 61. grein laga um náttúruvernd eru ákvæði um sérstaka vernd tiltekinna náttúrufrýrbæra. Nýlega hafa komið fram margvísleg gögn frá Náttúrufræðistofnun um afmörkun svæða sem njóta þessarar sérstöku verndar og verða þau notuð við endurskoðun skipulagsins.

Náttúrufræðistofnun Íslands hefur nýlega lagt til við umhverfis- og auðlindaráðuneytið, að vernda skuli ákveðin svæði á landinu og að þau verði sett á framkvæmdaáætlun eða B-hluta [náttúruminjaskrár](#) í samræmi við lög nr. 60/2013. Tillögurnar má skoða í [kortasjá](#). Þær eru byggðar á

alþjóðlegum skuldbindingum um náttúruvernd og þörf fyrir vernd forgangsvistgerða og forgangstegunda fugla. Líta verður á tillögurnar sem vinnugögn enda hefur ekki verið haft samráð um þær við landeigendur, sveitarstjórnir og aðra mikilvæga hagsmunaaðila.

Nýlega undirrituðu umhverfis- og auðlindaráðherra og formaður Samtaka sveitarfélaga á Norðurlandi eystra (SSNE) undir samning um greiningu tækifæra og áhrif friðlýstra svæða á nærsvæði þeirra. Verkefnið er ein aðgerða á Byggaáætlun 2018-2024 en er einnig hluti af stefnu ríkisstjórnarinnar um sérstakt átak í friðlýsingum og að skoðaðir verði möguleikar á þjóðgörðum á öðrum svæðum en nú er.

Umhverfisstofnun vinnur að endurskoðun stjórnunar- og verndaráætlunar fyrir Mývatn og Laxá. Ýmis atriði í þeirri áætlun þarf að samræma við endurskoðun aðalskipulagsins, t.d. atriði sem lúta að skilyrðum fyrir leyfisveitingum, svæðaskiptingu út frá náttúruverðmætum, stefnu um landnýtingu, byggð og tengsl við grannsvæði.

## 7.2 Vatnsvernd

Vatnsból fyrir þéttbýlisstaði eru afmörkuð í aðalskipulagi ásamt vatnsverndarsvæðum sem skiptast í þrjú stig: brunnsvæði, grannsvæði og fjarsvæði, sbr. reglugerð nr. 533/2001.

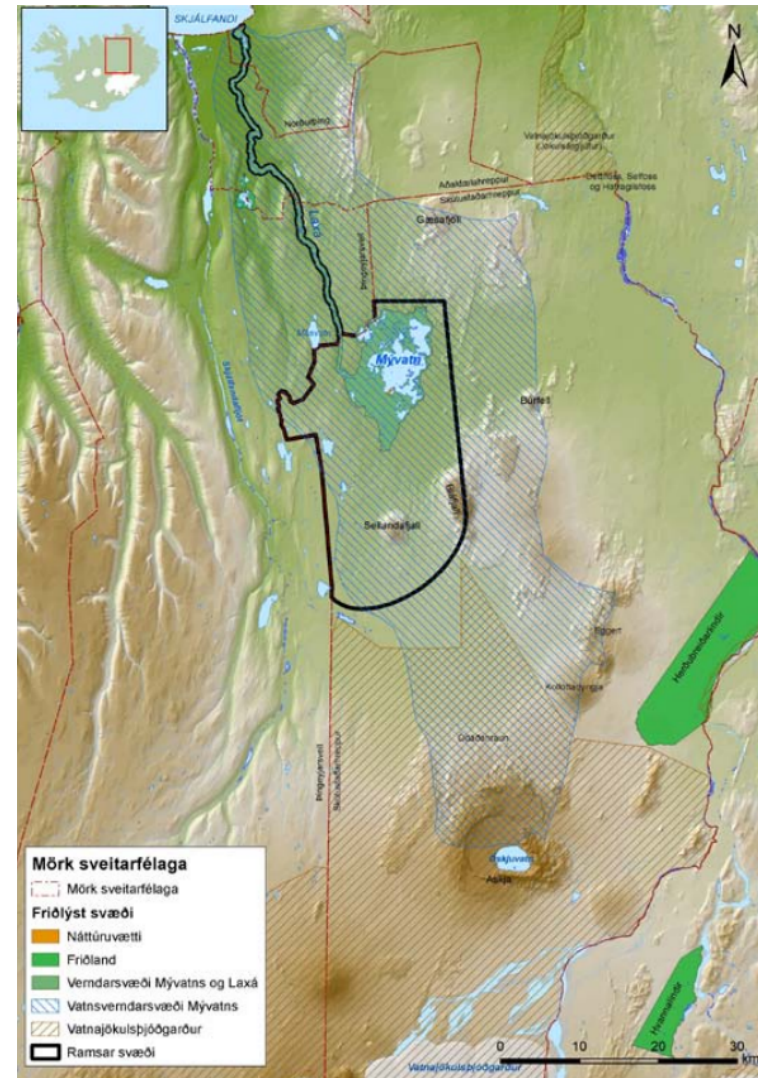
Bæir í dreifbýli eru yfirleitt með eigið vatnsból og eru þau ekki afmörkuð í aðalskipulaginu.

Vötn og ár njóta verndar skv. ákvæðum reglugerðar nr. 796/1999 og sveitarstjórnnum, í samstarfi við heilbrigðisnefndir, falið að flokka vatn eftir því hversu mikil áhrif manlegrar starfsemi eru. Þessi flokkun hefur ekki farið fram og ekki er gert ráð fyrir að hún komi fram í aðalskipulaginu.

Ekki er gert ráð fyrir verulegum breytingum á fyrirkomulagi vatnsöflunar en ástæða er til að endurskoða afmörkun vatnsverndarsvæða, sem unnin var 1996-2006.

Unnið er að mótun vatnaáætlunar, skv. lögum um stjórn vatnamála nr. 36/2011. Búist er við að kynning á vatnaáætlun og umhverfismati hennar hefjist í febrúar 2021 og standi yfir í sex mánuði. Skylt er að laga skipulagsáætlanir að þeirri stefnumörkun um vatnsvernd sem fram kemur í vatnaáætlun.

Vatnasvið Mývatns og Laxár nýtur sérstakrar verndar skv. lögum nr. 97/2004, sjá mynd hér til hliðar.



Kort úr verndaráætlun Mývatns og Laxár 2011-2016.

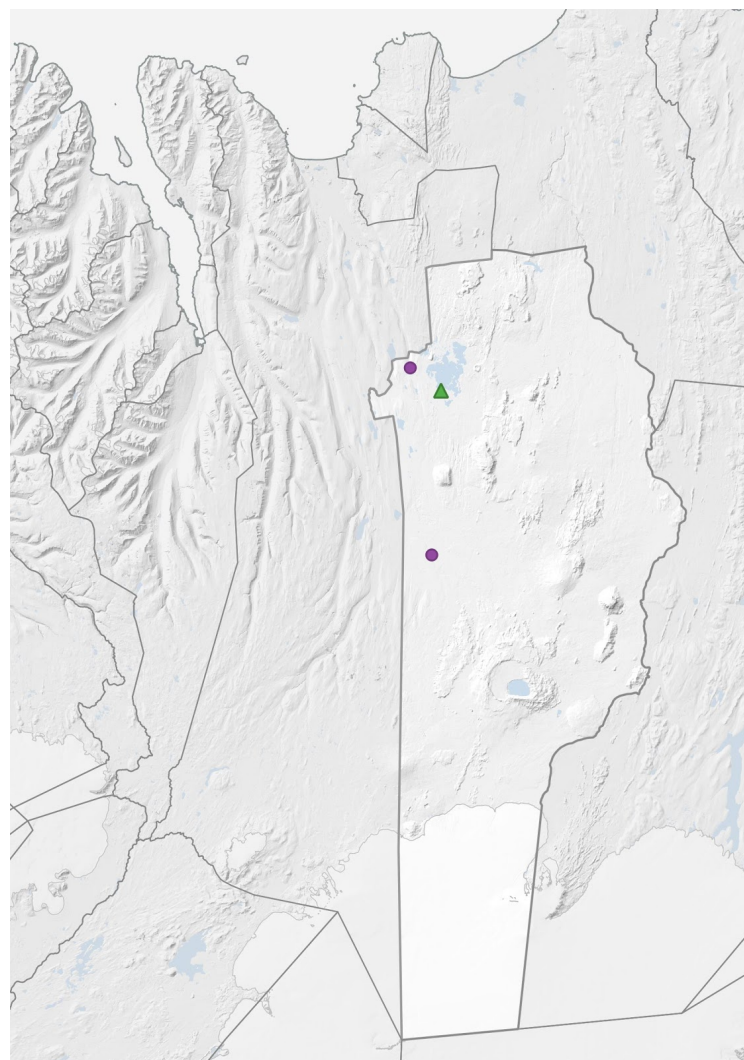


## 7.3 Minjavernd

Síðan gildandi skipulag var staðfest hafa ný lög um menningarminjar nr. 80/2012 tekið gildi og gerðar eru ríkari kröfur til skrásetningar minja. Kveðið er á um skráningu vegna skipulags og undirbúnings framkvæmda í 16. gr. laganna. Þar segir í 1. mgr.:

*Skráning fornleifa, húsa og mannvirkja skal fara fram áður en gengið er frá aðalskipulagi eða deiliskipulagi. Áður en deiliskipulag er afgreitt eða leyfi til framkvæmda eða rannsókna er gefið út skal skráning ætíð fara fram á vettvangi. Minjastofnun Íslands setur reglur um lágmarkskröfur sem gera skal til skráningar fyrir hvert skipulagsstig og er heimilt að gera samkomulag við skipulagsyfirlönd um framvindu skráningarstarfsins enda sé tryggt að því verði lokið innan hæfilegs tíma.*

Við endurskoðun þessa aðalskipulags er gert ráð fyrir því að friðlýstar fornminjar komi fram á aðalskipulagsupprætti en að öðru leyti sé skráning fornleifa tengd deiliskipulagi og leyfisveitingum.

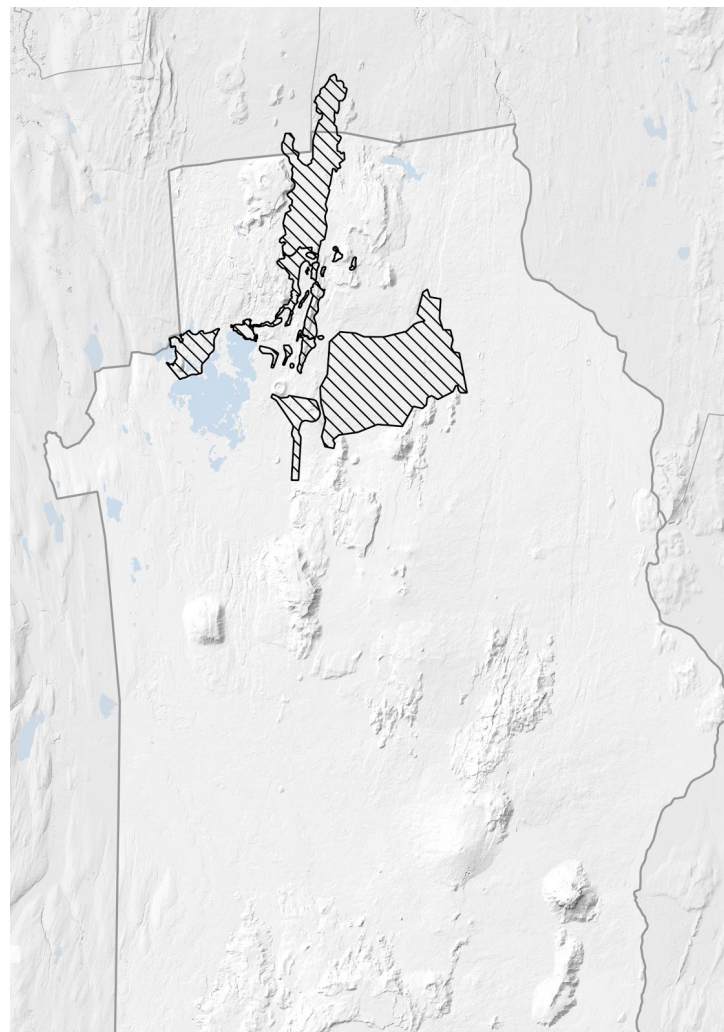


Friðlýstar fornminjar eru sýndar með bláum hringjum en friðlýst hús með grænum þríhyrningi.

## 7.4 Hverfisvernd

Sveitarstjórn getur sett ákvæði um hverfisvernd til að vernda sérkenni eldri byggðar eða annarra menningarsögulegra minja, náttúruminjar, landslag eða gróður vegna sögulegs, náttúrulegs eða menningarlegs gildis, án þess að um friðun sé að ræða samkvæmt öðrum lögum. Ákvæði um hverfisvernd verða yfirfarin við endurskoðunina.

Í gildandi aðalskipulagi Skútustaðahrepps eru afmörkuð 23 hverfisverndarsvæði, flest á forsendum sérstæðra jarðmyndana, landmótunar og landslags og sett almenn ákvæði um landnotkun og mannvirkjagerð. Þessi svæði skarast að litlu leyti við svæði sem friðlýst eru samkvæmt náttúruverndarlögum og engin skörun er við svæði á C-hluta náttúruminjasrár.



Hverfisvernd í gildandi aðalskipulagi.

## 8 Náttúruvá

Samráð verður haft við Veðurstofu Íslands og Almannavarnadeild ríkislögreglustjóra um viðbrögð í aðalskipulaginu við hugsanlegri náttúruvá. Veðurstofan vinnur að hættumati vegna ofanflóða, eldgosa, vatnsflóða og sjávarflóða.

### 8.1 Eldvirkni og jarðskjálftar

Stór hluti lands í Skútustaðahreppi, þar með talin byggð við Mývatn, er á eldvirku svæði. Sprungur hafa verið kortlagðar fyrir Peistareyki og Bjarnarflag. Veðurstofan áformar að meta hættu vegna eldgosa nálægt byggð en ekki er ljóst hvenær kemur að byggð í Skútustaðahreppi. Ný skýrsla Veðurstofunnar um hættumat vegna öskufalls skoðar sviðsmyndir eldgosa í Heklu, Kötlu og Örfæjökli. Gos í nálægari eldstöðvum eru ekki líkleg til að valda verulegu öskufalli þar sem þær eru utan jökla.

### 8.2 Flóð

Veðurstofan áformar á næstu árum að meta hættu af jökulhlaupum samfara eldgosum í Vatnajökli, sem gætu brotist fram í farvegi Jökulsár á Fjöllum, sem rennur á austurjaðri Skútustaðahrepps en utan byggðra svæða. Slík flóð geta valdið tjóni á innviðum sem búseta og atvinnulíf í Skútustaðahreppi reiðir sig á.

### 8.3 Hætta vegna loftslagsbreytinga

Sífelld fjölga vísendingum um að breytingar á loftslagi séu í vændum. Við endurskoðun aðalskipulagsins þarf að skoða með hvaða hætti rétt sé að bregðast við, t.d. varðandi eftirtalin atriði:

- Auknar öfgar í veðurfari og áhrif þeirra á rof, mannvirki og innviði. Nefna má fjárskaðaveður í september 2012 og aftakaveður í desember 2019 þar sem tjón varð m.a. á innviðum fjarskipta og raforkudreifingar. Þó er ekki hægt að tengja stök illviðri beint við loftslagsbreytingar.
- Óæskilegar breytingar á vistkerfum

Samráð við vísindastofnanir um þessi atriði er mikilvægt.

### 8.4 Gróðureldar

Kanna þarf hvort hætta getur stafað af gróðureldum, sérstaklega á svæðum fyrir frístundabyggð. Hafa þarf í huga að viðbragðsaðilar geti komist á staðinn með þungu tæki.

## 9 Auðlindir og vistkerfi

### 9.1 Landbúnaðarland

Í landsskipulagsstefnu (gr. 2.3.1) er sett stefna um að í aðalskipulagi byggist skipulagsákvæðanir um ráðstöfun lands í dreifbýli til landbúnaðar og annarrar nýtingar á flokkun landbúnaðarlands. Ennfremur eru ákvæði í 6. gr. jarðalaga nr. 81/2004 um að flokkun landbúnaðarlands liggji til grundvallar heimild til að taka land úr landbúnaðarnotum en afla þurfi álits ráðunautar og leyfis ráðherra ef flokkunin er ekki fyrir hendi.

Ríkisvaldið hefur ekki gefið út leiðbeiningar til sveitarfélaga um fyrirkomulag á flokkun landbúnaðarlands, þrátt fyrir fyrirheit þar um í landsskipulagsstefnu (gr. 2.3.2) en nokkur sveitarfélög hafa gengist fyrir henni á eigin spýtur í tengslum við endurskoðun aðalskipulags. Flokkunin hefur þá jafnan miðast við það hversu hentugt land er til akuryrkju og kallað til fagfólk á því sviði.

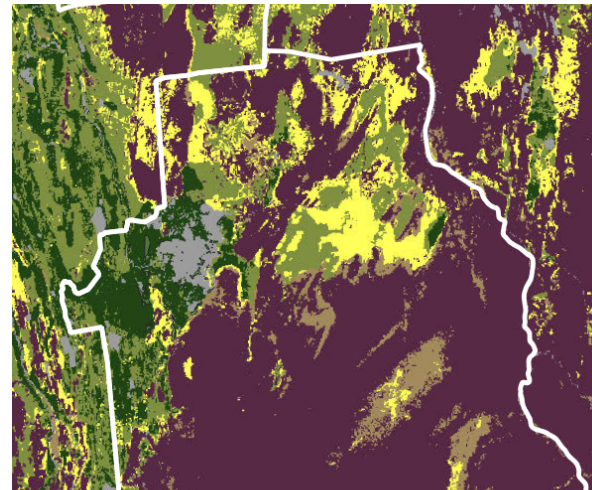
Við endurskoðun aðalskipulags Skútustaðahrepps er fyrirhugað að flokka land þannig að mat fái á því hve vel það hentar fyrir hin ýmsu landbúnaðarnot. Flokkunin svari því hvar best hentar að hafa eftirfarandi:

- Jurtir til manneðis (kartöflur, grænmeti utandyra, korn)
- Fóður fyrir kjöt- og mjólkurframleiðslu (hey, fóðurkál o.s.frv)
- Nytjaskógrækt
- Beitarlönd fyrir búfé (beitarstýring þar sem það á við)
- Uppgræðsla til að hefta rof, mynda jarðveg eða endurheimta vistkerfi
- Önnur landnot innan þessa flokks (ræktunarstarfsemi)

Að auki verði greint hvar henti best að hafa framleiðslustöðvar, t.d. loðdýr, fiskeldi og ylækt, að svo miklu leyti sem aðgangur að aðföngum hefur áhrif á þessa starfsemi og staðarval fyrir hana.

Auk flokkunar landbúnaðarlands verða yfirfarin almenn ákvæði um mannvirkjagerð á landbúnaðarsvæðum, t.d. heimildir til að reisa frístundahús á bújörðum, smávirkjanir, fjarskiptamannvirki og þess háttar sem ætla má að fyrirfinnist á landbúnaðarsvæðum án þess að um það sé fjallað sérstaklega.

Starfshópur um aðgerðir til að hefta útbreiðslu ágengra tegunda mun ljúka störfum í desember 2020. Gera má ráð fyrir að niðurstöður hans fléttist inn í stefnumörkun endurskoðaðs aðalskipulags.



Ástand beitarlands í norðanverðum Skútustaðahreppi. Grænir litir sýna gott ástand en rauðir rýra gróðurþekju. Sjá <https://grolind.is>.

## 9.2 Skógrækt og landgræðsla

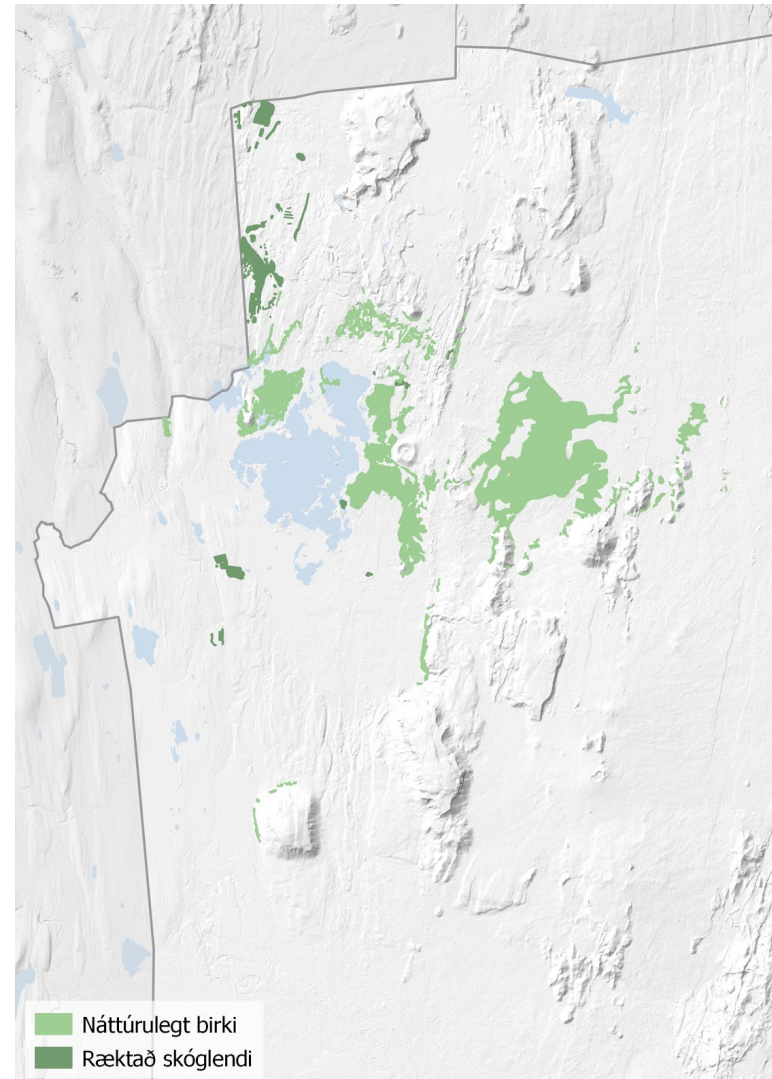
### Skógrækt

Skógrækt er ekki mjög umfangsmikil í Skútustaðahreppi en töluvert um náttúrulegt birki, sjá mynd hér til hliðar. Skv. gögnum Skógræktarinnar er náttúrulegt birki innan Skútustaðahrepps 6.600 ha og ræktað skóglendi 745 ha. Nytjaskógrækt er á Litluströnd. Á Hólasandi er stefnt að endurheimt birkiskóga en þar hefur líka verið plantað lítilsháttar af lerki.

Skógar geta haft mikil áhrif á ásýnd landsins og tegundasamsetningu. Þeir mynda skjól fyrir útivist og gefa endurnærandi útivistarumhverfi. Þá er ótalið mikilvægt hlutverk þeirra við bindingu kolefnis og er gróflega áætlað í kafla 10 um losun hér á eftir að innan Skútustaðahrepps bindi núverandi ræktaðir skógar og birki um 37.000 tonn CO<sub>2</sub> á ári.

Sérstæðir eða vistfræðilega mikilvægir birkiskógar njóta sérstakrar verndar skv. 61. gr. laga um náttúruvernd. Ekki hefur verið metið hvaða skógar falla undir þetta ákvæði á landsvísu. Í gildandi aðalskipulagi Skútustaðahrepps gildir hverfisvernd um skóga í Hlíðardal og Strandarholti.

Ný lög um skóga og skógrækt nr. 33/2019 tóku við af lögum um skógrækt á lögbýlum nr. 95/2006 en þar var sett markmið um að í hverjum landshluta skuli stefnt að ræktun skóga á að minnsta kosti 5% af flatarmáli láglandis neðan við 400 m yfir sjávarmáli.

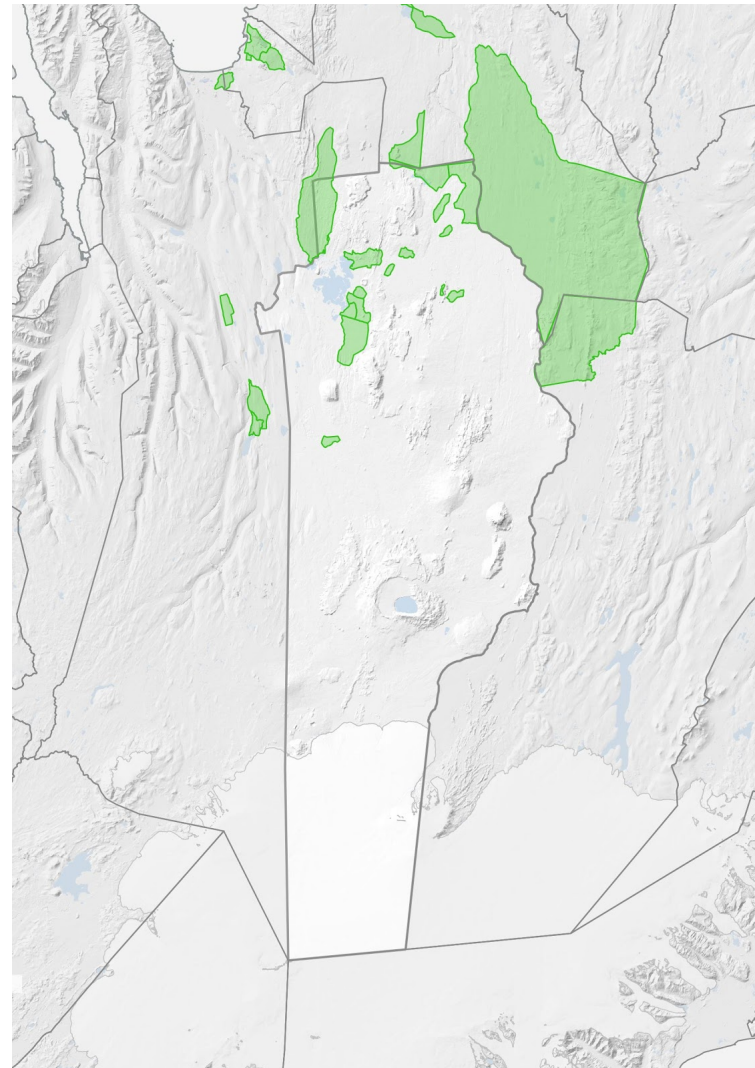


Náttúrulegt birki og ræktað skóglendi skv. gögnum Skógræktarinnar.

### Landgræðsla

Nokkur virk landgræðslusvæði eru í sveitarfélaginu þar sem leitast er við að stöðva sandfok og jarðvegsrof. Á Hólasandi er fráveituúrgangur nýttur til jarðvegsbóta. Á mörgum jörðum er Landgræðslan í samstarfi við bændur undir verkefninu Bændur græða landið.

Ekki er fyrir séð að afmörkuð verði ný landgræðslusvæði við endurskoðun aðalskipulagsins í þeim tilgangi að stöðva fok og rof en vaxandi áhugi er hins vegar á landgræðslu sem leið til kolefnisbindingar og endurheimt birkiskóga.



Virk landgræðslusvæði. Gögn Landgræðslunnar.

## 9.3 Orkuvinnsla

Áætlun um vernd og orkunýtingu landsvæða (rammaáætlun) gildir um vinnslu raforku yfir 10 MW og varmaorku yfir 50 MW.

Við endurskoðun aðalskipulagsins verður sett stefna um orkuvinnslu til heimilisnota í dreifbýli, t.d. smærri vatnsaflsvirkjanir, vind- eða sólarrafstöðvar.

### Vatnsorka

Óveruleg vatnsorka er beisluð í sveitarfélaginu og engir smávirðjanakostir þóttu fýsilegir í Skútustaðahreppi í nýlegri frumúttekt fyrir Þingeyjarsýslur.

Miðlunarmannvirki eru í Laxá í Mývatnssveit en þau eru hluti virðjanamannvirðja Laxávirðjunar. Ætla má að virðjunarmannvirkin hafi áhrif á lífríki Mývatns og Laxár, enda um rennslisstýringu að ræða í tengslum við miðlunarmannvirkin.

### Varmaorka

Tvær jarðvarmavirðjanir eru í sveitarfélaginu, Bjarnarflag og Krafla.

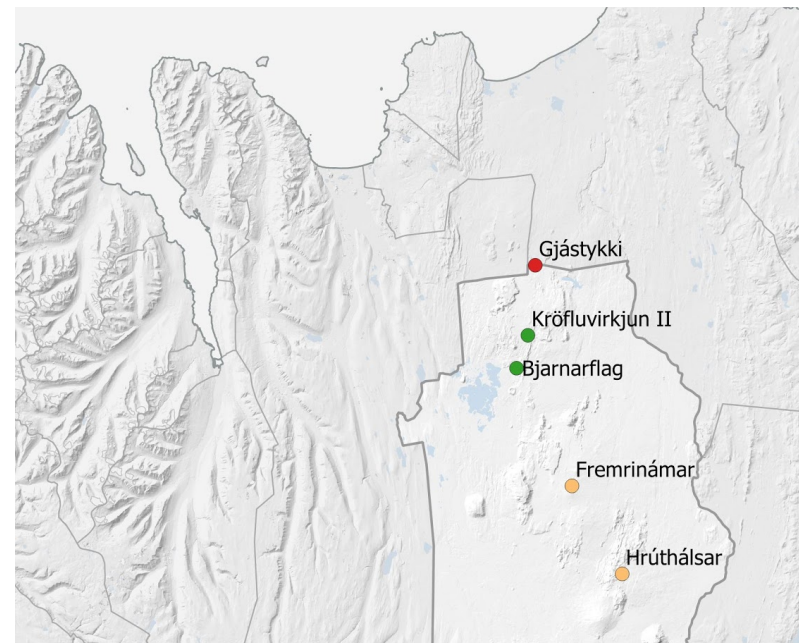
Í [tillögum verkefnisstjórnar 3. áfanga verndar- og orkunýtingaráætlunar 2013-2017](#), sem ekki hafa hlotið afgreiðslu Alþingis, eru fimm svæði:

- Krafla II (150MW) og Bjarnarflag (90MW) eru viðbætur við virðjanir sem fyrir eru.
- Fremrinámar (100MW<sub>e</sub>), í austanverðri Ketildyngju, eru í biðflokki.
- Hróthálsar (20MW) í Herðubreiðarfjöllum eru í tillögum Orkustofnunar til verkefnisstjórnar. Svæðið er í biðflokki.

Gjástykki, á mörkum Skútustaðahrepps og Norðurlþingis, er í verndarflokki.

Jarðvarma er víða að finna í sveitarfélaginu og er áhugi á að ná yfirsýn yfir hagnýtingarmöguleika hans við endurskoðun aðalskipulagsins, bæði til ræktunar, iðnaðarnota og raforkuframleiðslu og aukinnar verðmætasköpunar innan sveitarfélagsins.

Hitaveita Reykjahlíðar dreifir heitu vatni til húshitunar, frá Grímsstöðum suður að Álftagerði. Í skoðun eru orkukostir fyrir húshitun þar sem hitaveita er ekki fyrir hendi. Fagradalsveita dreifir heitu vatni til húshitunar á Gautlöndum, Arnarvatni, Hótel Laxá og að Helluvaði.



Rauður litur sýnir verndarflokk, gulur biðflokk og grænn orkunýtingarflokk.

## Vindorka

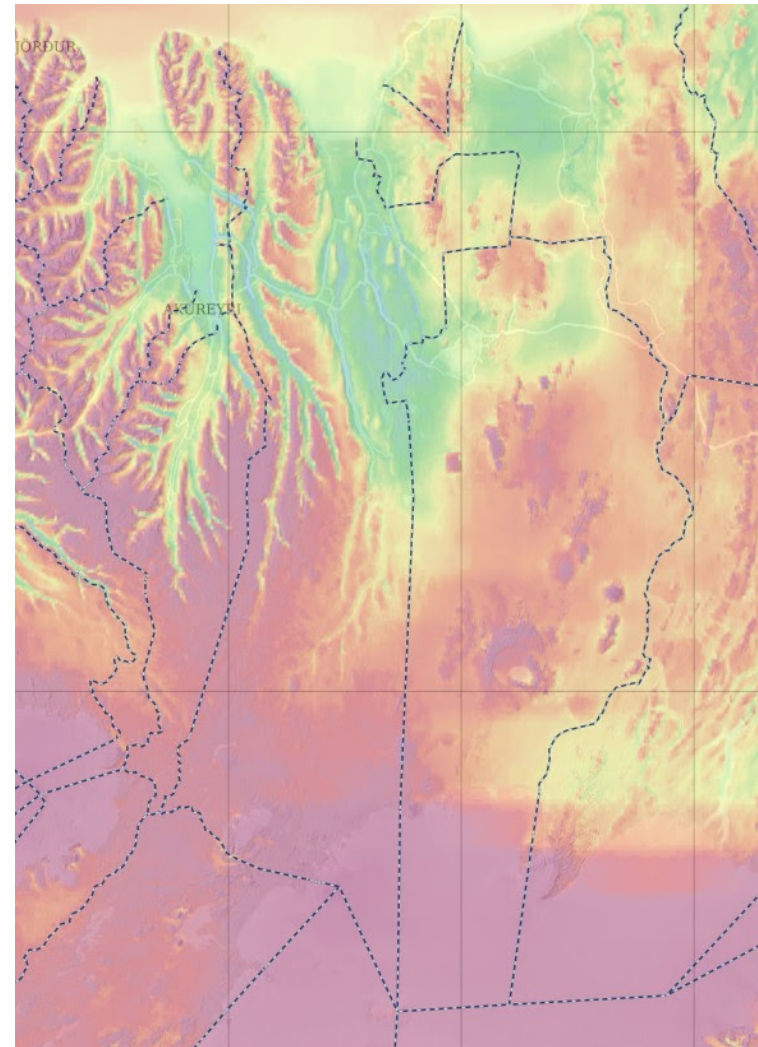
Sífelld er farið að líta meira til þess að beisla vind á Íslandi.

Landsvæði þurfa þó að uppfylla ákveðin skilyrði svo að vindorkunýting sé þar fýsileg og hagstæð fyrir stærri vindorkuver. Jafnframt er augljóst að sum svæði henta ekki fyrir slíka orkuframleiðslu. Það á t.d. við um svæði þar sem vindur er ónógur, svæði þar sem takmarkanir gilda vegna verndar náttúru eða lífríkis og svæði þar sem byggð er mikil eða eru nálægt byggð. Ekki er heldur talið vænlegt að vera of nálægt fjallgördum vegna misvindis sem skapast við slíkar aðstæður. Einnig er mikilvægt að líta til þess hvort að aðgengi sé að flutningskerfi raforku.

Í [landsskipulagsstefnu](#) er því beint til sveitarfélaga að taka afstöðu til þess við skipulagsgerð sína hvort taldir eru möguleikar á orkuframleiðslu í dreifbýli með vindorku, í sátt við náttúru og samfélag (sjá gr. 2.5.1). Í mótun er viðauki við landsskipulagsstefnu þar sem fjallað er um vindorku.

Eins og sagt var áður þarf að horfa þar á nýtingarmöguleika vindorkuvera frá mismunandi sjónarhornum því ákjósanlegur staðsetning þeirra ræðst ekki einungis út frá vindhraða heldur einnig innviðum og samræmi við aðra landnotkun og hagsmuni. Það þarf því að líta til þessara ólíku þátta því allir hafa þeir áhrif á nýtingargetuna.

Vindmyllur framleiða orku þegar við vindhraða milli 4 og 25 m/s, en við meiri hraða hætta þær framleiðslu. Almenn er þó talið að ákjósanlegt sé að meðalvindhraði sé ekki undir 7,2 m/s í 100 m hæð og vindur sé stöðugur bæði hvað varðar vindátt og vindstyrk. Almenn er talið að orkuframleiðsla nái hámarki þegar meðalvindhraði er um 12 m/s og vindhraðinn stöðugur og lítið um hviður. Misvindi skapast oft við fjallgarða og er því ekki æskilegt að staðsetja vindorkuver við fjöll. Hætta á ísingu vex með hæð og ef ísing safnast á spaða getur myndast ískast.



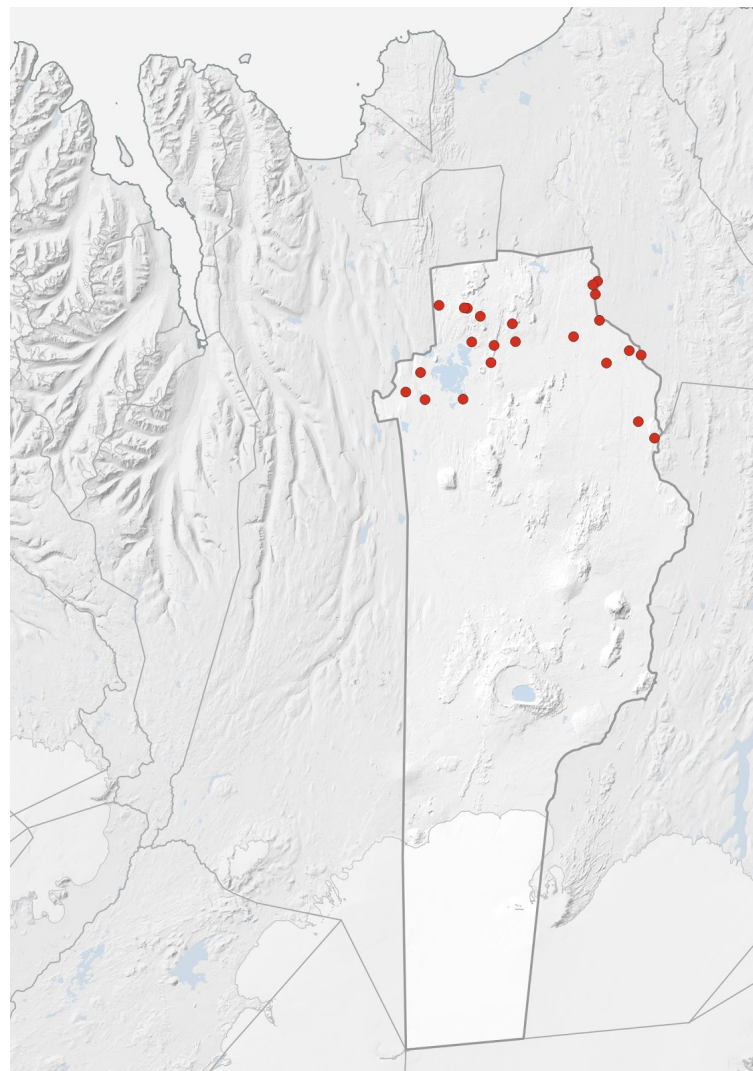
Meðalvindhraði í 100 metra hæð. Rauðleitir litir sýna vindhraða sem er hagkvæmur til nýtingar.



## 9.4 Jarðefni

Fara þarf yfir efnistökuastaði á landi og endurskoða heimild í gildandi skipulagi til efnistöku í árfarvegum, einkum þar sem slík efnistaka getur haft áhrif á lífríki.

Myndin til hliðar sýnir efnistökuastaði í gildandi skipulagi.



## 9.5 Landslag

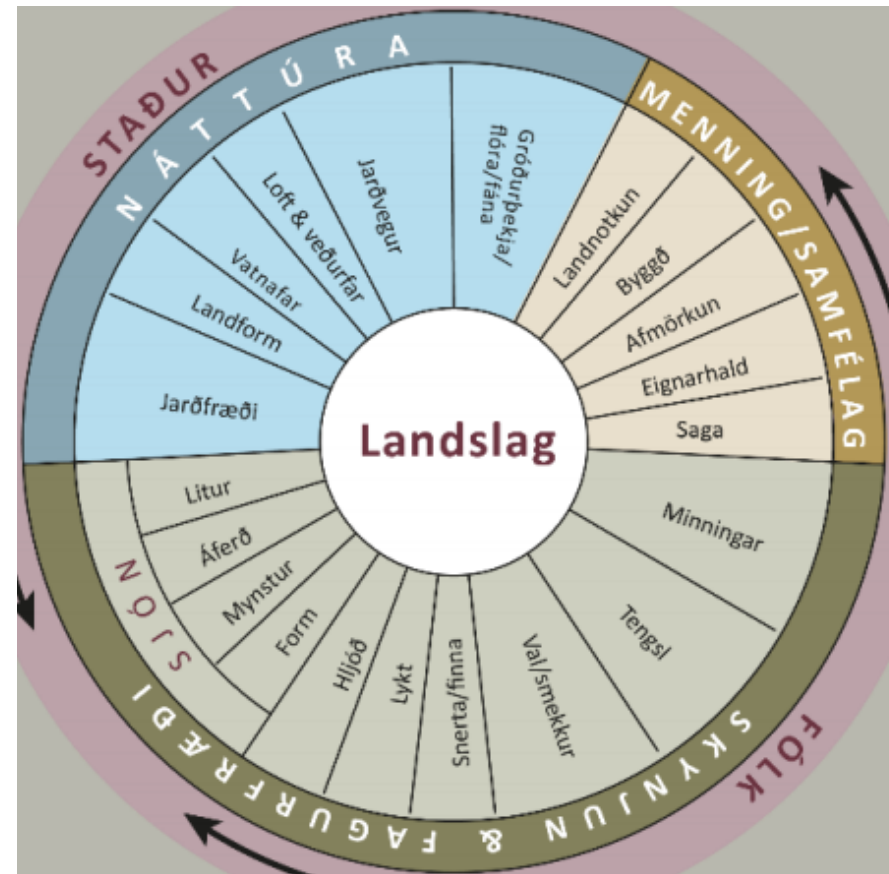
Landslag er verðmæt auðlind eins og þróun ferðaþjónustu í Skútustaðahreppi og annarsstaðar á Íslandi sl. áratug hefur sýnt. En fallett og sérstætt landslag laðar ekki bara að sér gesti heldur er líka stór þáttur í búsetugæðum staðar.

Landslag er samsett af náttúrulegum, menningarlegum þáttum og upplifun á þeim. „Landslagshjólið“ á myndinni hér til hliðar sýnir þessar mörgu þætti landslags. Að auka meðvitund og þekkinu á flóknu samspili milli þeirra og mikilvægi landslags fyrir samfélag, efnahag og lýðheilsu er verkefni sem Ísland samþykkti að vinna að með undirritun Landslagssamnings Evrópu árið 2012 og síðan samþykkt hans í apríl 2020.<sup>7</sup>

Skipulag m.t.t. landslags snýst að stórum hluta um hvort þær breytingar sem verða á landslagi við landnotkun og framkvæmdir teljast ásættanlegar og hvernig hægt er að stuðla að jákvæðum fremur en neikvæðum breytingum. Við endurskoðun aðalskipulags Skútustaðahrepps er tækifæri til að draga upp mynd af sérkennum landslags og fjalla um breytingar sem eru að verða á því eða kunni að verða. Umfjöllun um hverjir eru helstu áhrifaþættir á þær breytingar og hvaða landslagsþættir verða fyrir áhrifum er einnig gagnleg fyrir stefnumótun um verndun og mótun landslags sem miðar að viðhaldi landslagsgerða/-einkenna og vandaðri landslagshönnun þar sem ráðist er í mannvirkjagerð.

Hjá Skipulagsstofnun er unnið að greiningu landslagsgerða á Íslandi í tengslum við mótun viðauka við landsskipulagsstefnu. Þau gögn verða nýtt við endurskoðunina ef þau verða komin fram í tíma en

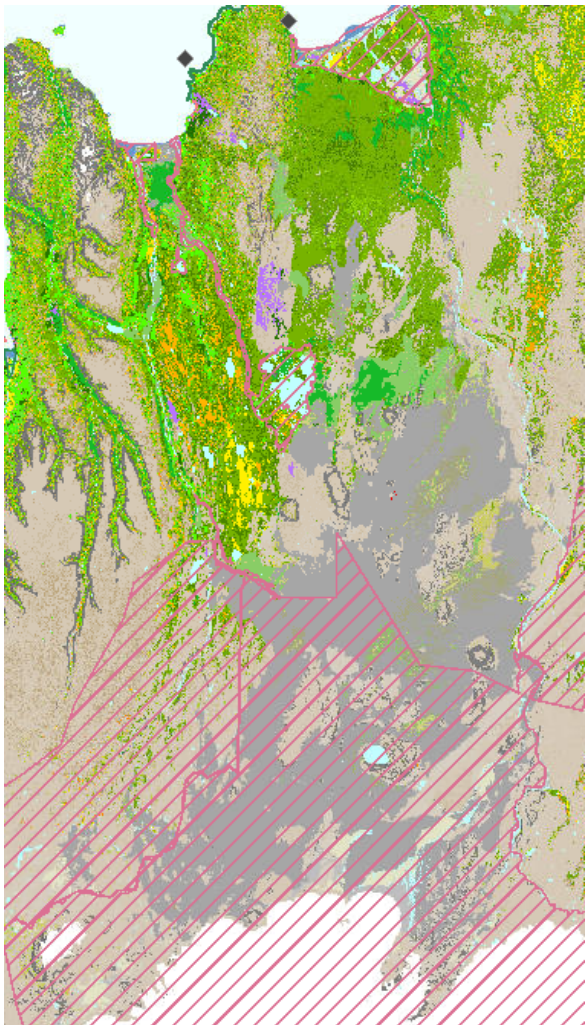
<sup>7</sup> Frétt á vef Skipulagsstofnunar 1.4.2020: [Landslagssamningur Evrópu tekur gildi hér á landi.](#)



Landslagshugtakið nær yfir náttúrulega og menningarlega þætti staðar eða svæðis og upplifun á þeim<sup>8</sup>

<sup>8</sup> Mynd úr [Lýsingu fyrir gerð landsskipulagsstefnu](#). Myndin er þýdd og staðfærð úr: Christine Tudor, 2014. An Approach to Landscape Character Assessment. Natural England.

vistgerðaflokkun Náttúrufræðistofnunar Íslands getur gefið nokkra mynd af fjölbreytni landslags í sveitarfélaginu.



Vistgerðir í Skútustaðahreppi (Skjáskot af [vistgerðakorti](#) NÍ)

## 10 Losun og förgun

### 10.1 Gróðurhúsalofttegundir og orkuskipti

Meðal uppspretta koldíoxíðlosunar er framræst votlendi<sup>9</sup>. Þar kemst súrefni að kolefni í plöntum sem áður voru á kafi í vatni og þannig varðar fyrir oxuninni. Afleiðingin er nokkurs konar bruni gróðurleifanna sem koma upp úr kafinu. Vegna áhrifa koldíoxíðs á loftslag er mikilvægt að skoða framræst votlendi í aðalskipulaginu, ásamt annarri landnotkun sem kann að hafa áhrif á losun gróðurhúsalofttegunda.

Votlendi hefur þegar verið endurheimt á Framengjum vestan Grænavatns.

Miðað við gögn Landbúnaðarháskóla Íslands á <https://skurdakortlagning.lbhi.is/> er heildarlengd skurða í Skútustaðahreppi 47 km og áhrifasvæði þeirra, miðað við 45 metra til hvorrar handar, er um 1.000 ha. Losun vegna framræsts lands, miðað við 20 tonn koldíoxíðígilda á hektara á ári er þá 20 þúsund tonn á ári. Stór hluti þessa framræsta lands er í notkun og því alls ekki hægt að endurheimta það allt. Til samanburðar má taka meðalstóran fólksbíl sem losar 140 g/km af CO<sub>2</sub>. Ef honum er ekið 15.000 km á ári er árleg losun 2,1 tonn á ári.

Á móti losun kemur binding kolefnis t.d. í skógrækt. Bindingin er mismikil eftir tegundum, frá 3,5 tonnum á hektara í birkiskógi og upp í 20 tonn á hektara á ári í asparskógi. Skv. gögnum Skógræktarinnar er náttúrulegt birki innan Skútustaðahrepps 6.600 ha og ræktað skóglendi 745 ha. Gróf ágiskun, þar sem miðað er við 5 tonn séu bundin á hverjum hektara alls

skóglendis að meðaltali, gefur að árleg binding í skóglendi í Skútustaðahreppi sé um 37.000 tonn.

Af þessu má álykta að binding vegna trjágróðurs sé meiri en losun vegna framræstra svæða. Þó má mögulega gera enn betur með aukinni skógrækt og endurheimt votlendis. Athuga ber að þessar vangaveltur byggja á ófullkomnum gögnum og losunarstuðlum sem eru verulegri óvissu háðir. Markmiðið er þó ekki að finna nákvæmar niðurstöður heldur stærðargráður sem hjálpa til við forgangsröðun.

Við endurskoðun aðalskipulagsins þarf að fara nánar í greiningu á losun og bindingu og kanna hvernig stefna um landnotkun getur stuðlað að minni losun og aukinni bindingu, bæði á landi í eigu sveitarfélagsins og í samstarfi við aðra landeigendur.

### 10.2 Förgun úrgangs

Sorp er sent til flokkunar á Akureyri en óendurvinnanlegur hluti þess fer til urðunar á urðunarstaðnum Stekkjarvík við Blönduós. Finna þarf stað innan Skútustaðahrepps fyrir urðun óvirks úrgangs, t.d. steypubrot.

Verið er að skoða hvernig farga mætti almennum lífrænum úrgangi frá fyrirtækjum og einstaklingum. Starfshópur mun skila tillögum í desember 2021.

Til að lágmarka áhrif á lífríki Mývatns er svartvatn skilið frá öðru frárennsli og verður því ekið í safntank sem er að rísa á Hólasandi (382-I á uppdrætti). Þar verður innihaldinu dreift til jarðvegsbóta.

<sup>9</sup> National Inventory Report, Umhverfisstofnun 2020.  
<https://ust.is/library/Skrar/loft/NIR/NIR%202020.pdf>

## 11 Tilhögun umhverfismats

Hér er gerð grein fyrir fyrirkomulagi umhverfismats við endurskoðun aðalskipulags Skútustaðahrepps í samræmi við lög um umhverfismat áætlana nr. 105/2006 sem kveða m.a. á um efni og framsetningu umhverfisskýrslu sem skal fylgja áætlun eða vera hluti hennar. Samkvæmt lögnum skal haft við Skipulagsstofnun þegar tekin er ákvörðun um umfang og nákvæmni upplýsinga í umhverfisskýrslunni og er hlutverk þessa kafla að gera grein fyrir nálguninni, sbr. einnig [leiðbeiningablað Skipulagsstofnunar](#) þar um.

Umhverfismat byggist að verulegu leyti á alþjóðlega samræmdri aðferðafræði sem er til þess fallin að fram komi markviss og hlutlæg umfjöllun um umhverfisáhrif áætlunar. Ekki verður hjá því komist að sumt sé háð gildismati en leitast er við að leiða fram upplýsingar um þekkt orsakasamhengi eftir því sem hægt er. Einnig þarf að taka tillit til þess hvernig skipulagsáætlanir eru stigskiptar, í svæðis-, aðal- og deiliskipulag og er nákvæmni umhverfismatsins í samræmi við skipulagsstigið, í þessu tilfelli aðalskipulag. Búast má við því að t.d. á deiliskipulagsstigi liggi ítarlegri upplýsingar fyrir og þá hægt að fara dýpra í matið á áhrifum á tiltekin svæði eða tiltekna umhverfisþætti og skoða nánari útfærslu landnotkunarstefnu og framkvæmda.

Umhverfismatið byggir á þremur meginatriðum sem varða áform skv. áætluninni og felast í svörum við eftirfarandi spurningum:

Stefnumið sem tekin eru til mats og valkostir: Hvaða leiðir koma til greina við að ná markmiðum okkar, sem e.t.v. hefðu ólík áhrif?

Umhverfisþættir: Hvaða þættir í umhverfinu eru líklegastir til að verða fyrir verulegum áhrifum af þeirri stefnu um landnotkun eða framkvæmdir sem sett er fram?

Viðmið: Hvaða sjónarmið, sem fram koma í annarri opinberri stefnumörkun, geta hjálpað okkur að meta hversu þýðingarmikil áhrifin eru?

Nánar er gerð grein fyrir þessum þremur meginatriðum hér á eftir.

### 11.1 Stefnumið til mats og valkostir

Umhverfismat mun taka til þeirrar stefnumörkunar sem fram kemur við endurskoðunina og felur í sér svo verulega breytta landnotkun að búast megi við öðrum umhverfisáhrifum en fyrirsjáanleg er skv. gildandi aðalskipulagi. Það getur átt við um stefnu sem varðar framkvæmdir sem falla undir lög um mat á umhverfisáhrifum framkvæmda nr. 106/2000. Sem dæmi um stefnumið sem gætu komið fram og fallið undir lögin (annað hvort sem matsskyldar eða tilkynningarskyldar framkvæmdir) eru þau sem varða orkuvinnslu, orkuflutning, nýja vegi, skógrækt, efnistöku, fiskeldi, framleiðsluáætlun og þjónustumiðstöðvar fyrir ferðamenn utan þéttbýlis.<sup>10</sup> Ekki er enn ljóst hvort stefnumið um matsskyldar eða tilkynningarskyldar framkvæmdir verða sett fram í endurskoðuðu aðalskipulagi en í gildandi aðalskipulagi er ekki gert ráð fyrir neinum framkvæmdum sem hafa ekki orðið að veruleika og eru ótvírætt matsskyldar.

<sup>10</sup> Sbr. 1. viðauka laga um mat á umhverfisáhrifum nr. 106/2000 þar sem tilgreindar eru framkvæmdir sem ávallt eru háðar mati á umhverfisáhrifum. og framkvæmdir sem kunna að hafa í för með sér umtalsverð umhverfisáhrif og metið er í hverju tilviki með tilliti til eðlis, umfangs og staðsetningar hvort háðar skuli mati á umhverfisáhrifum.

Dæmi um önnur stefnumið sem kunna að koma fram við endurskoðunina og ástæða kann að vera til að meta, eru veruleg stækkun þéttbýlis og svæða fyrir frístundabyggð eða umtalsverð fjölgun íbúðarhúsa og staka frístundahúsa í dreifbýli.

Við umhverfismatið verða settir fram raunhæfir valkostir við þá stefnu sem tekin er til mats eftir því sem þeir eru taldir vera fyrir hendi. Valkostir geta varðað landnotkun eða staðsetningu, s.s. mismunandi landnotkun fyrir tiltekið svæði eða mismunandi staðsetningu fyrir tiltekna landnotkun eða framkvæmdaáform. Óbreytt aðalskipulag verður meðhöndlað sem núll-kostur sem ný stefna verður borin saman við.

Lagt verður mat á hvort áhrif stefnumiðs á einstaka umhverfispætti (sbr. kafla 11.2) teljast jákvæð eða neikvæð, veruleg eða óveruleg, út frá viðeigandi viðmiðum (sbr. kafla 11.3).

## 11.2 Umhverfispættir og umhverfisviðmið

Fyrir hvert stefnumið í áætluninni sem tekið er til mats verða tilgreindir hvaða eftirtaldir umhverfispættir<sup>11</sup> eru líklegir eru til að verða fyrir verulegum áhrifum, en það ræðst af eðli hvers stefnumiðs.

- Samfélag og eignir
  - Atvinnulíf, þjónusta,
  - Íbúðapróun, íbúðarhúsnæði
  - Samgöngur, fjarskipti
- Heilbrigði manna
  - Ferðamátar og umferðaröryggi
  - Loftgæði
  - Aðgengi og möguleikar til útivistar og íþróttar

<sup>11</sup> Yfirpættir taka mið af skilgreiningu á umhverfi í 2. gr. laga um umhverfismat áætlana en undirpættir taka mið af og leiðbeiningarit Skipulagsstofnunar (2007) um umhverfismat áætlana og Lýsingu fyrir gerð landsskipulagsstefnu (2019).

- Náttúruvá
- Vistkerfi; dýr, plöntur og líffræðileg fjölbreytni
  - Vistgerðir og/eða búsvæði, gróðurfar og dýralíf
  - Líffræðileg fjölbreytni
- Land
  - Jarðvegur
  - Jarðmyndanir
- Vatn; yfirborðsvatn, grunnvatn,
  - Vatnsgæði og vatnsbúskapur
  - Votlendi
- Orkulindir
  - Jarðhiti
  - Vatnsafl
  - Vindorka
  - Notkun jarðefnaeldsneytis
- Loft og veðurfar
  - Losun kolefnis
  - Binding kolefnis
  - Nærveður
- Menningarminjar
  - Friðlýstar og aðrar fornleifar
  - Friðuð hús
  - Minjar sem njóta hverfisverndar
  - Önnur menningarverðmæti
- Náttúruminjar
  - Friðlýst svæði
  - Svæði í Náttúruverndaráætlun
  - Önnur svæði á náttúruminjaskrá
  - Svæði sem njóta hverfisverndar
  - Aðrar náttúruminjar
- Landslag, byggðarmynstur og yfirbragð byggðar
  - Víðerni
  - Ósnortið/náttúrulegt yfirbragð

- Fjölbreytileiki landslags og andstæður í landslagi, sérstaða/fágæti
- Menningarlandslag; saga/sögulegt gildi, núverandi eða fyrri landnýting
- Einkenni byggðar, s.s. þéttleiki og yfirbragð, tengsl við þjónustu og opin svæði
- Mikilvæg sjónarhorn eða kennileiti

### 11.3 Umhverfisviðmið

Með hugtakinu umhverfisviðmið er átt við þá stefnu sem umhverfisáhrif stefnumiða áætlunar eru borin saman við, til að geta tekið afstöðu til þess hvort viðkomandi stefnumið sé talið hafa jákvæð/æskileg eða neikvæð/óæskileg áhrif, veruleg eða óveruleg.

Við endurskoðun aðalskipulags Skútustaðahrepps verða umhverfisviðmið sett fram út frá markmiðum í þeim áætlunum sem tilgreindar eru í 3. kafla að framan, þ.m.t. Heimsmarkmið Sameinuðu þjóðanna. Notaðar verð matsspurningar til að greina hvort tillögur að breytingum frá gildandi aðalskipulagi styðja við þá stefnu sem umhverfisviðmiðin fela í sér.

Gert er ráð fyrir að nota fjórar vægiseinkunnir við matið:

- *Jákvæð áhrif*, ef stefnutillaga styður viðkomandi umhverfisviðmið.
- *Óveruleg áhrif*, ef stefnutillaga hefur engin, lítil eða óljós tengsl við viðkomandi umhverfisviðmið.
- *Neikvæð áhrif*, ef stefnutillaga vinnur gegn eða gengur þvert á viðkomandi umhverfisviðmið.
- *Óviss áhrif*, ef óvíst er eða háð útfærslu hvort stefnutillaga styður eða vinnur gegn viðkomandi umhverfisviðmiði.

Í matinu verður greint frá ef áhrif stefnu á einstaka eða alla umhverfisþætti eru óvís eða háð nánari útfærslu í deiliskipulagi eða á framkvæmdastigi. Einnig verður tilgreint ef vandamál eru fyrirsjáanleg og hvernig draga má úr áhrifum með mótvægisaðgerðum. Dregið verður saman heildaráhrif á hvern umhverfisþátt og á alla umhverfisþætti til samans.

Matið verður unnið af skipulagsráðgjöfum og skipulagsnefnd og það kynnt ásamt nýju aðalskipulagi og sent til umsagnar í samræmi við 7. gr. laga um umhverfismat áætlana.

## Heimildir

Vísað er í heimildir í meginmáli textans eða neðanmálsgreinum með virkum vísunum (e. hyperlink) enda má ætla að langflestir lesendur skoði þetta skjal rafrænt og með nettengingu. Hér er því ekki um eiginlega heimildaskrá að ræða.

Ef eitthvað er óljóst eða þarfnast skýringa er rétt að leita til skipulagsfulltrúa sveitarfélagsins.